



Инструкция

Беговая дорожка Platinum-Gold

ВСТУПЛЕНИЕ

Дорогой покупатель, крайне необходимо прочитать данную инструкцию до того, как Вы приступите к использованию тренажера. Для безопасности всех пользователей, все составляющие тренажера необходимо сохранять в отличной рабочей форме. Данную инструкцию составили, что бы проиллюстрировать обслуживание тренажера и его использование, а долгом пользователя считается ознакомление с ней.

ВНИМАНИЕ!

Данная информация предоставляется для обеспечения вашей безопасности. Пожалуйста, храните инструкцию в безопасном, доступном месте, что бы была возможность обратиться к ней в любое время. Нижеуказанные инструменты используются только по назначению, другого рода использование недопустимо. Производитель не несёт гражданской или криминальной ответственности, вследствие событий, возникших из-за проведённых изменений в модификации системы тренажера не специализированным персоналом. Только специально-обученный персонал имеет право осуществлять обслуживание тренажера.

Люди, с ограниченными физическими или психическими способностями, не могут использовать данный тренажер, по крайней мере без чьего-либо руководства, которое несёт ответственность за их безопасность.

ИНСТРУКЦИЯ БЕЗОПАСНОСТИ

Пожалуйста, прочитайте данную инструкцию, перед тем как приступить к использованию тренажера PINIFARINA RUNNER, который был разработан только для коммерческого использования.

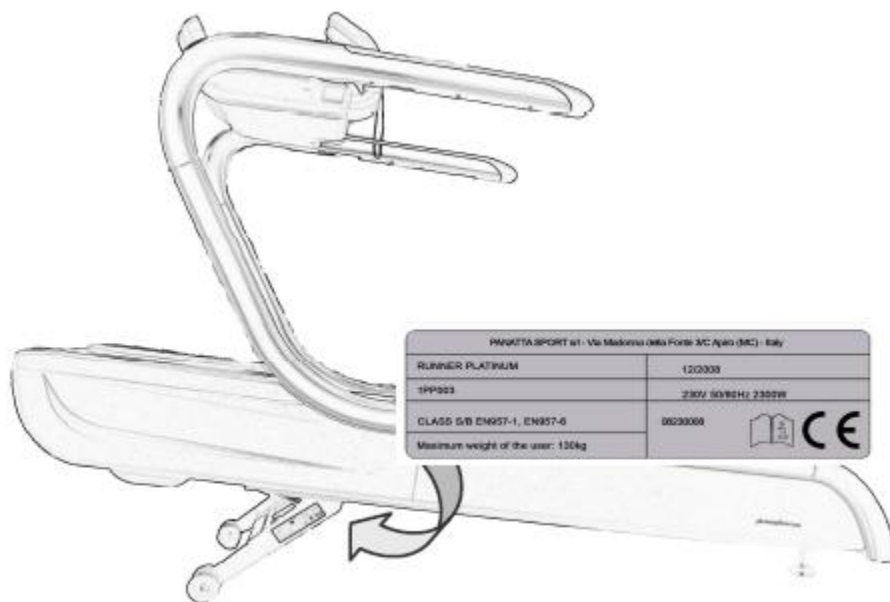
Во избежание поражения электротоком, всегда отличайте тренажер от сети (Модели тренажеров на электропитании) по окончании тренировки или перед его чисткой.

Что бы уменьшить риск пожара, поражения электротоком или личных увечий, Вам необходимо придерживаться следующих инструкций:

- никогда не оставляйте тренажер подключенный к электросети (модели тренажеров на электропитании). Всегда отключайте тренажер, когда не используете, перед влажной уборкой, перед перестановкой и перед разборкой.
- Дети и люди с ограниченными физическими способностями могут использовать PINIFARINA RUNNER только под соответственным руководством.
- Беговая дорожка PINIFARINA RUNNER используется только в целях, указанных в инструкции; упражнения проводятся, которые соответствуют данной модели тренажера. Не используйте аксессуары, не предусмотренные производителем.
- Не начинайте работу PINIFARINA RUNNER (модели тренажеров на электропитании), если сетевой кабель повреждён, не работает соответственно или был контакт с водой. В данной ситуации свяжитесь с сервисной службой PANATTA SPORT .
- Не используйте тренажер для работы на улице; не оставляйте беговую дорожку возле легковоспламеняющихся предметов; избегайте попадания воды на тренажер.
- Выключите электропитание (модели тренажеров на электропитании), установите все контроллеры на позиции off (выкл.), отсоедините тренажер от электросети.

Идентификация производителя и тренажера

Во всех переговорах с производителем, всегда указывайте серийный номер тренажера, который указан на панели.

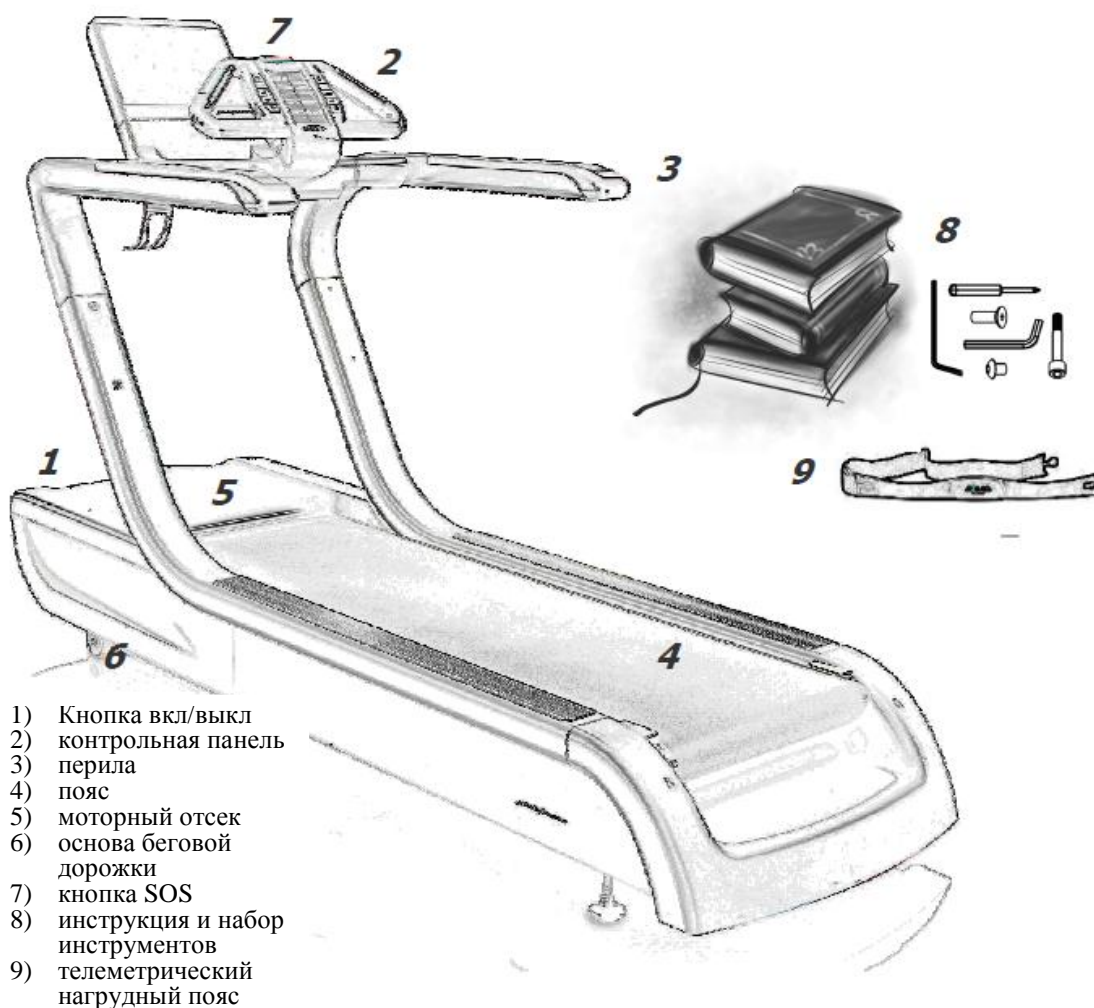


- A. Название и адрес производителя
- B. Описание продукта
- C. Код продукта
- D. Класс продукта
- E. Максимальная вес пользователя, на который распространяется гарантия.
- F. Дата производства
- G. Спецификация по электропитанию
- H. Серийный номер
- I. Европейский знак качества

A PANATTA SPORT srl - Via Madonna della Fonte 3/C Airo (MC) - Italy	
B RUNNER PLATINUM	12/2008 F
1PP003 C	230V 50/60Hz 2300W G
D CLASS S/B EN957-1, EN957-6	08230008 H    I
Maximum weight of the user: 130kg E	

ТЕХНИЧЕСКИЕ ХАРАКТЕРИСТИКИ

Данная беговая дорожка симулирует прогулочный шаг и бег (прохождение от прогулочного шага к бегу занимает от 6 км/час). Беговая дорожка RUNNER PININFARINA оснащена двигателем с 3л.с., который способен привести в движение пояс 25 км / ч (20 км / ч в некоторых версиях) и контролировать наклон от 0 и 15 градусов.



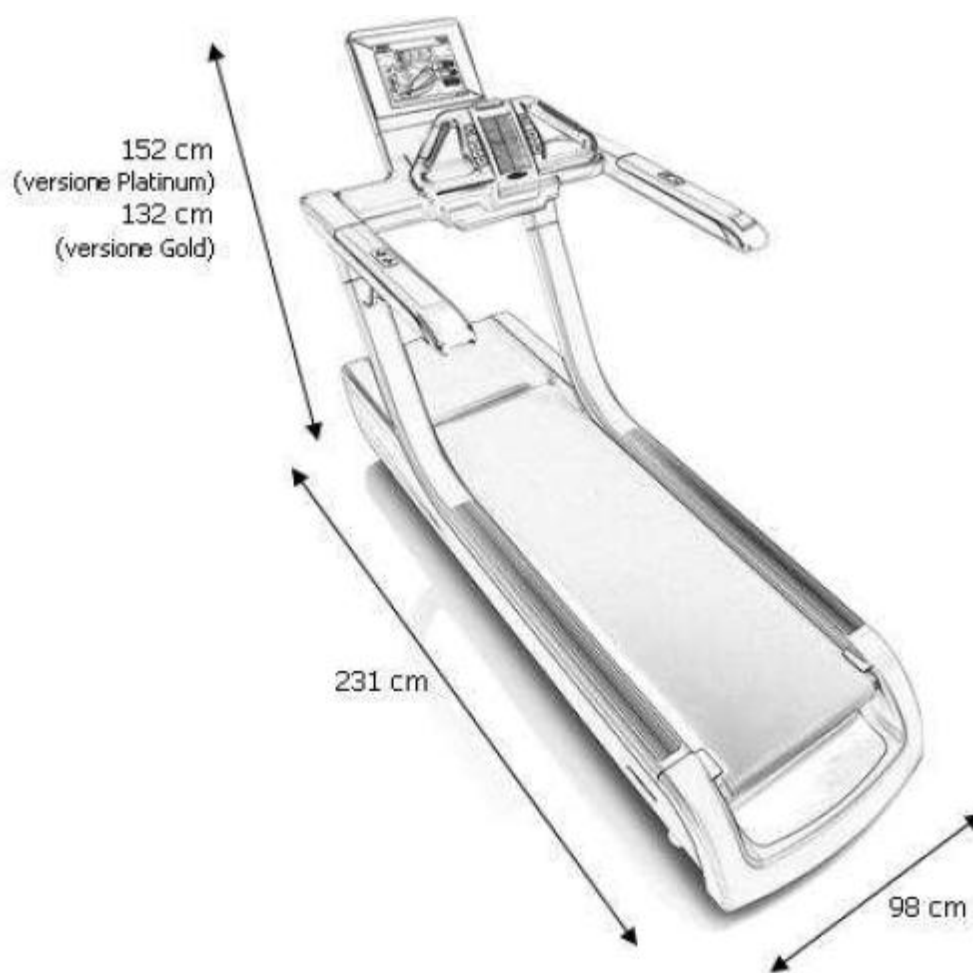
- 1) Кнопка вкл/выкл
- 2) контрольная панель
- 3) перила
- 4) пояс
- 5) моторный отсек
- 6) основа беговой дорожки
- 7) кнопка SOS
- 8) инструкция и набор инструментов
- 9) телеметрический нагрудный пояс

Температура помещения	+ 5° до + 35°
Влажность	35% до 65%

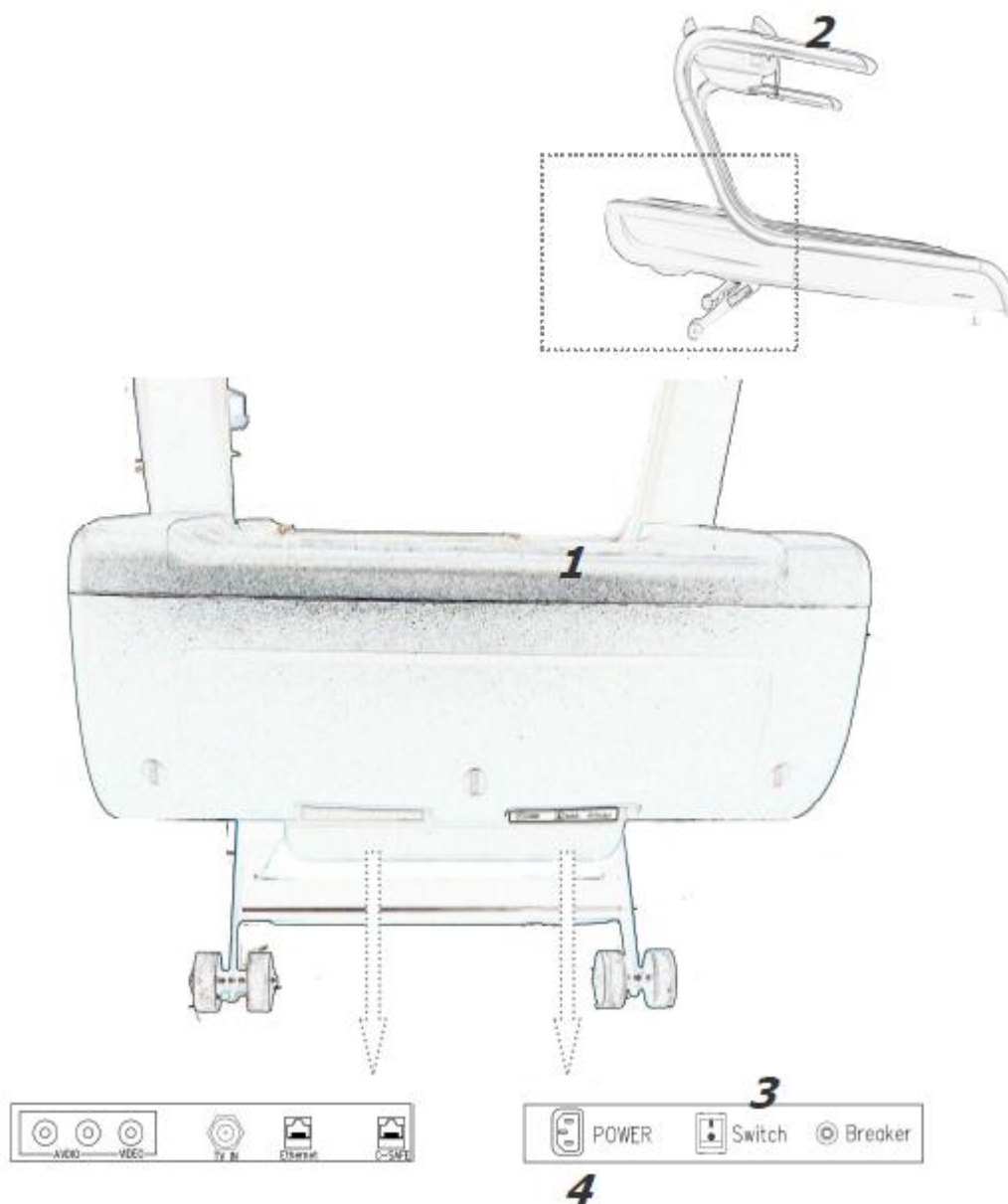
Технические характеристики

При работе тренажера, примите во внимание, что температура помещения должна быть от 5 градусов до 35.

Частота	230 Вольт
Макс потребления мощности	2300 Ват
Частота	50/60 Гц
Уровень шума	Меньше чем 80 Дб
Скорость	0.6 до 25 км/ч (PLATINUM) 0.6 до 20 км/ч (GOLD)
Увеличение скорости	0.6 до 20 км/ч: ± 0.1 км/ч (GOLD) 0.6 до 25 км/ч: ± 0.1 км/ч (PLATINUM)
Наклон	0 до 15 %
Увеличение наклона	$\pm 0.5\%$
Максимальный вес пользователя <small>При котором распространяется гарантия</small>	130 кг
Вес тренажера	230 кг
Максимальная нагрузка	2 кг



Средства безопасности и лейблы



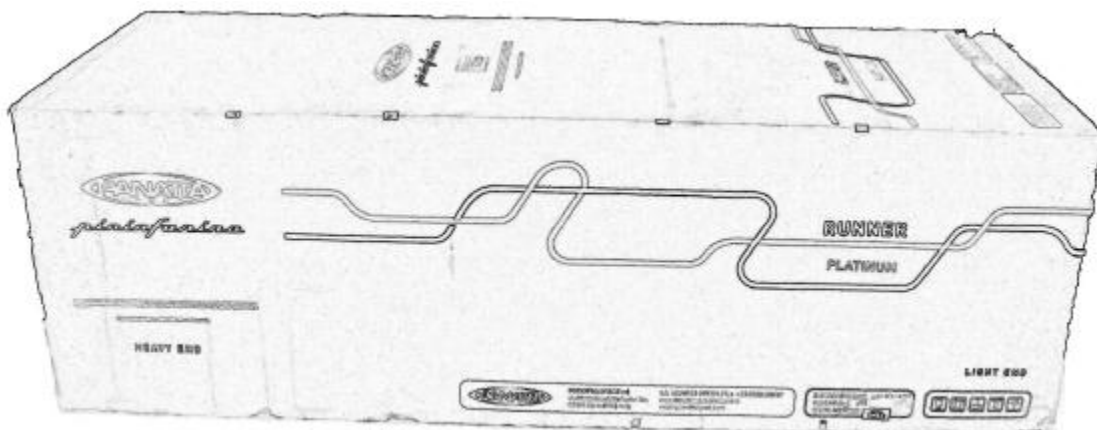
1 – ЗАЩИТА: защищает внутренние части тренажера.

2 – КНОПКА SOS: экстренная остановка работы тренажера. Тренажер оснащен кнопкой, а также шнуром с кнопкой, которые пользователь цепляет на свою одежду. Данное устройство активирует SOS, если пользователь перемещается слишком далеко от панели управления, или шнур оказывается в натянутом состоянии.

3 – ВКЛ/ВЫКЛ: вкл/выкл тренажер.

4 – ПИТАНИЕ: вставьте кабель питания в соответствующий разъем, и закрепите его с помощью зажима.

Тренажер доставляется в частично собранном виде



Для того чтобы вытащить тренажер из коробки или поддона, руководствуйтесь инструкцией, которая указана на упаковке: снимите металлические крепежи, а затем картонную коробку. Осмотрите упаковку.

Утилизация тренажера

Если срок годности тренажера подошёл к концу, его необходимо разобрать согласно его компонентам:

- 1 - Все резиновые детали (например, уплотнительные кольца, уплотнения);
- 2 - Все пластиковые детали;
- 3 - Все металлические части;
- 4 - Любое масло, используемое в цепи;
- 5 - Любые электрические части.

После утилизировать указанные выше компоненты в соответствии с действующим законодательством, где использовали тренажер.

Сборка

Для корректной сборки тренажера, придерживайтесь нижеуказанной инструкции. Сборка тренажера должны быть осуществлены до того, как его подключат к сети.

Установка и инструменты для сборки тренажера:








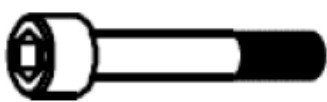
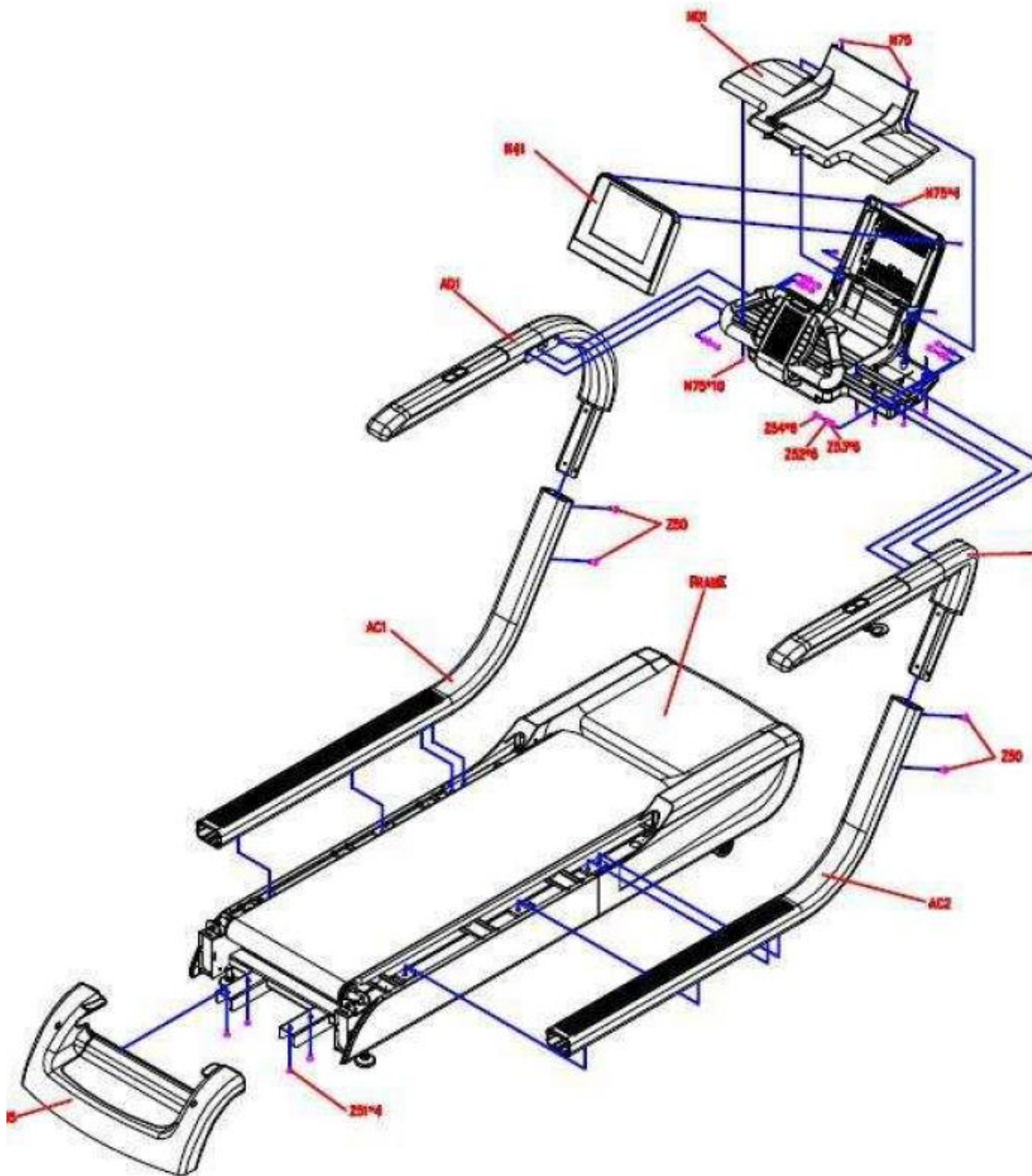
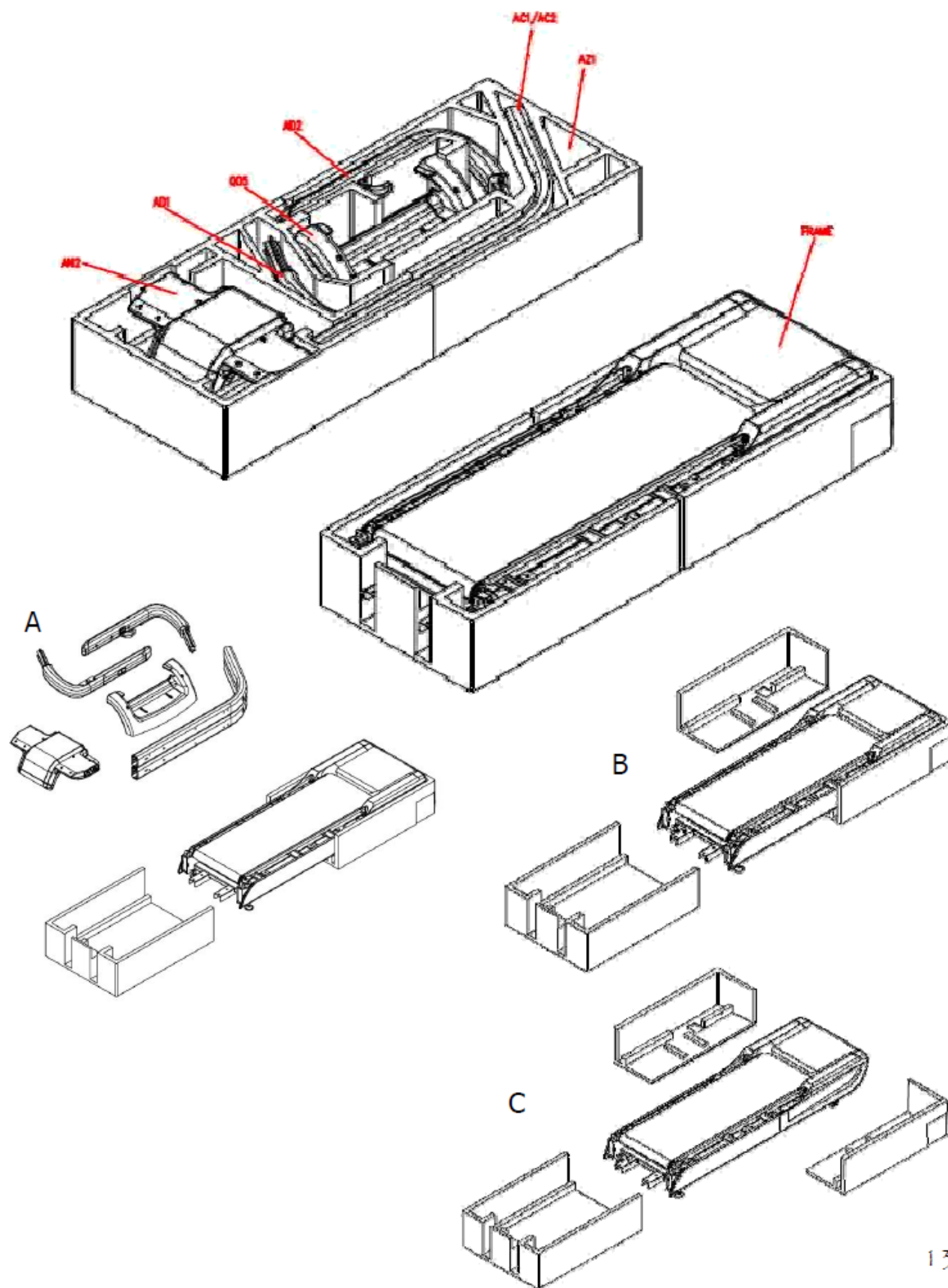
Номер	Количество	Диаграмма
Z01	1	
Z02	1	
Z03	1	
Z50	4	
Z51	4	
Z52	6	
Z53	6	
Z54	6	

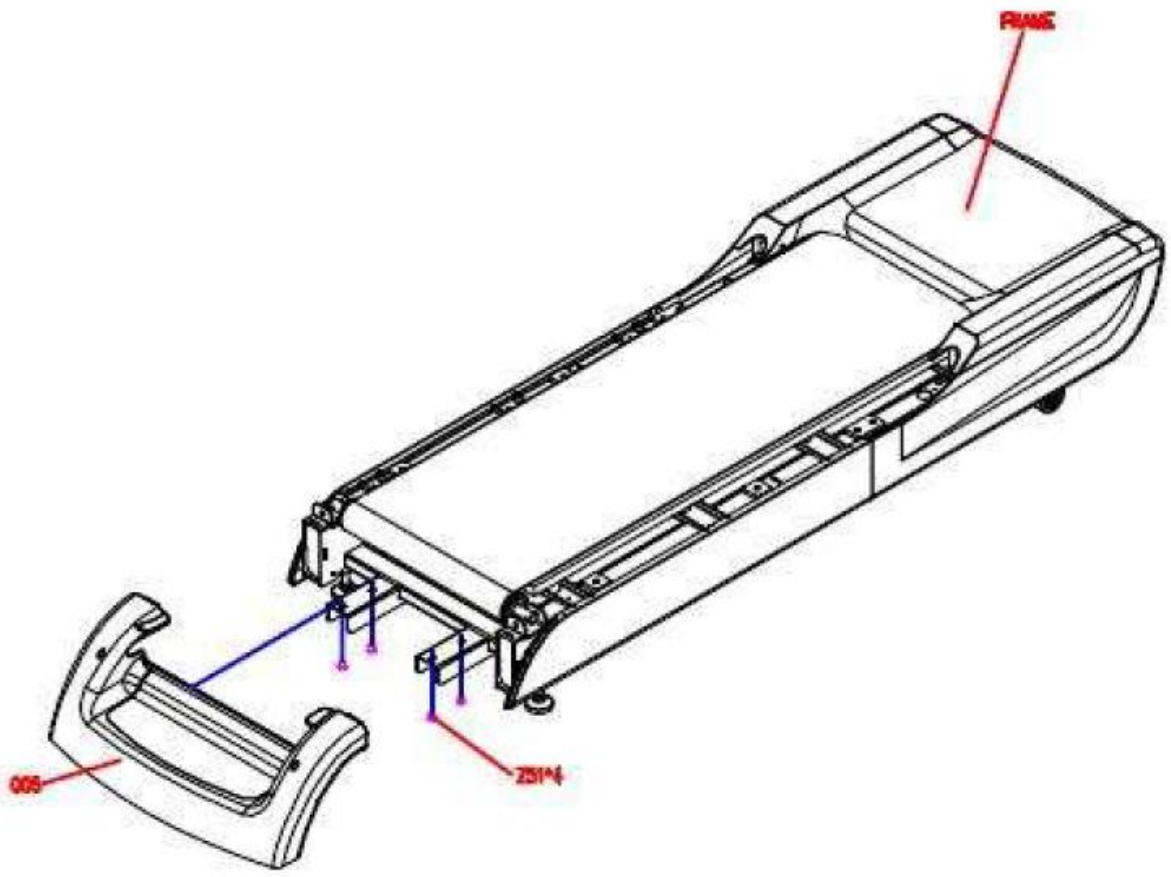
СХЕМА СБОРКИ БЕГОВОЙ ДОРОЖКИ

- PININFARINA RUNNER PLATINUM model

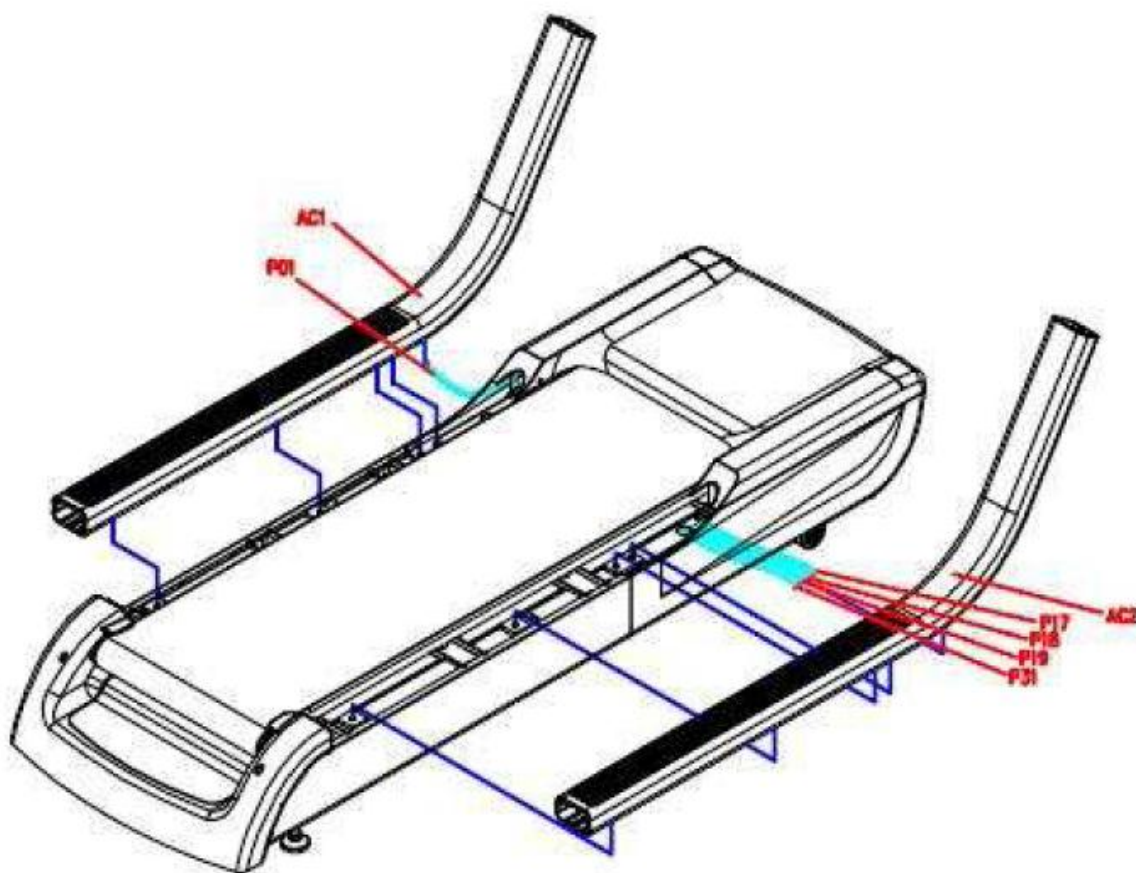




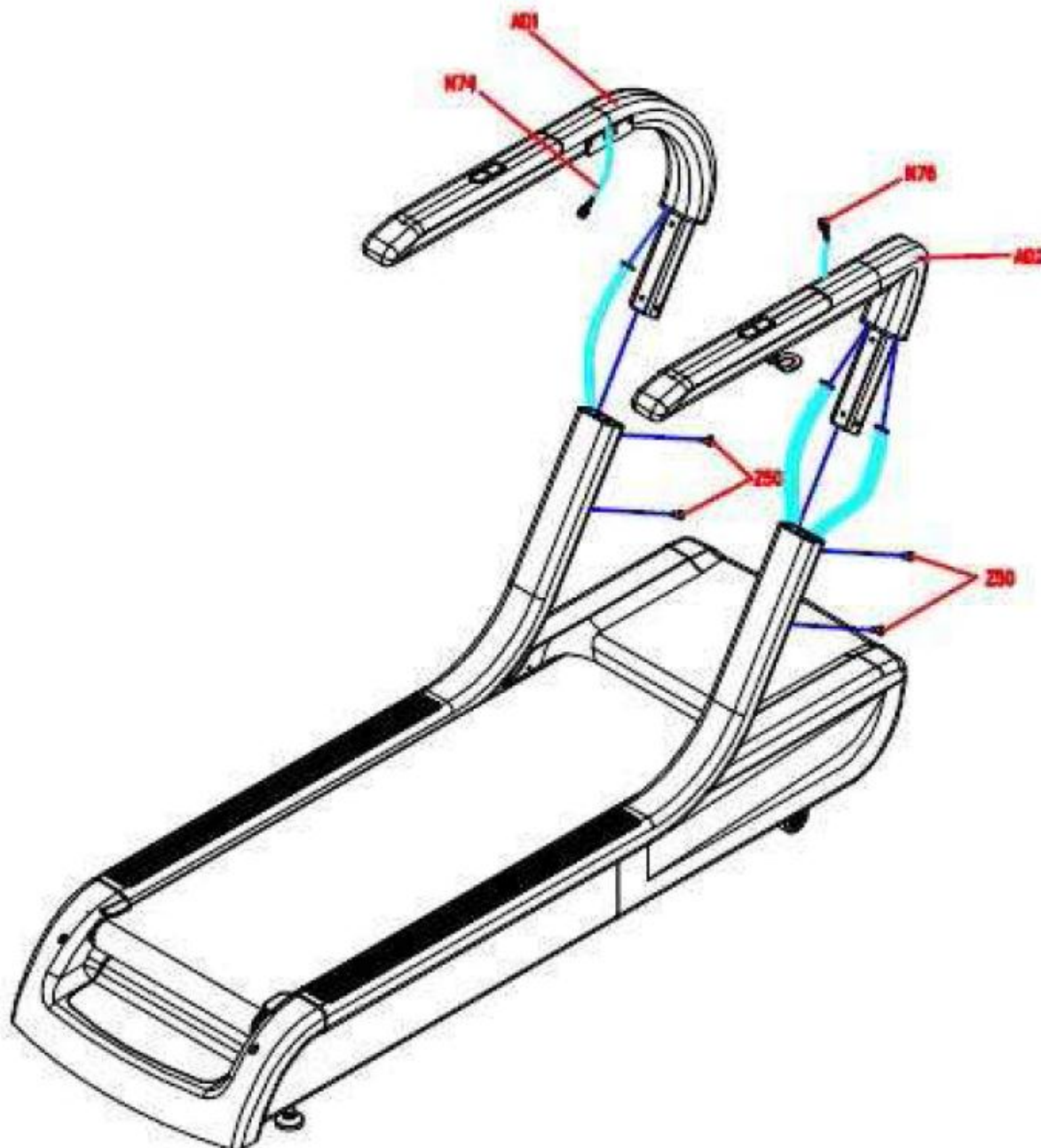
Шаг 2: Зафиксируйте задние части (Q05) беговой дорожки с помощью четырех винтов Z51.



Шаг 3: разместите правые (AC1) и левые (AC2) опоры, согласно рисунку, затем пропустите провода через трубки

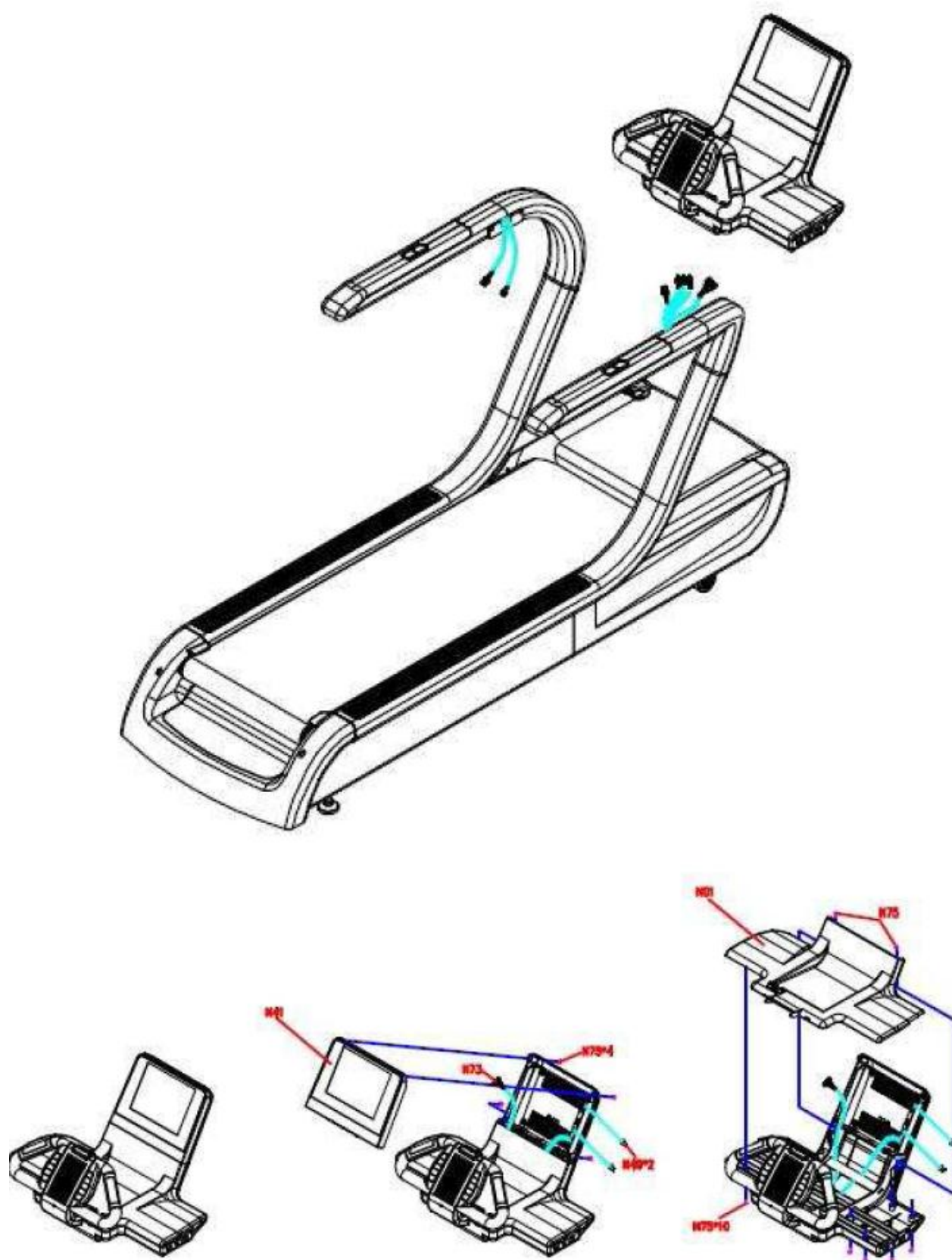


ШАГ 4: зафиксируйте большие ручки (AD1 и AD2) с помощью четырёх Z50 болтов.

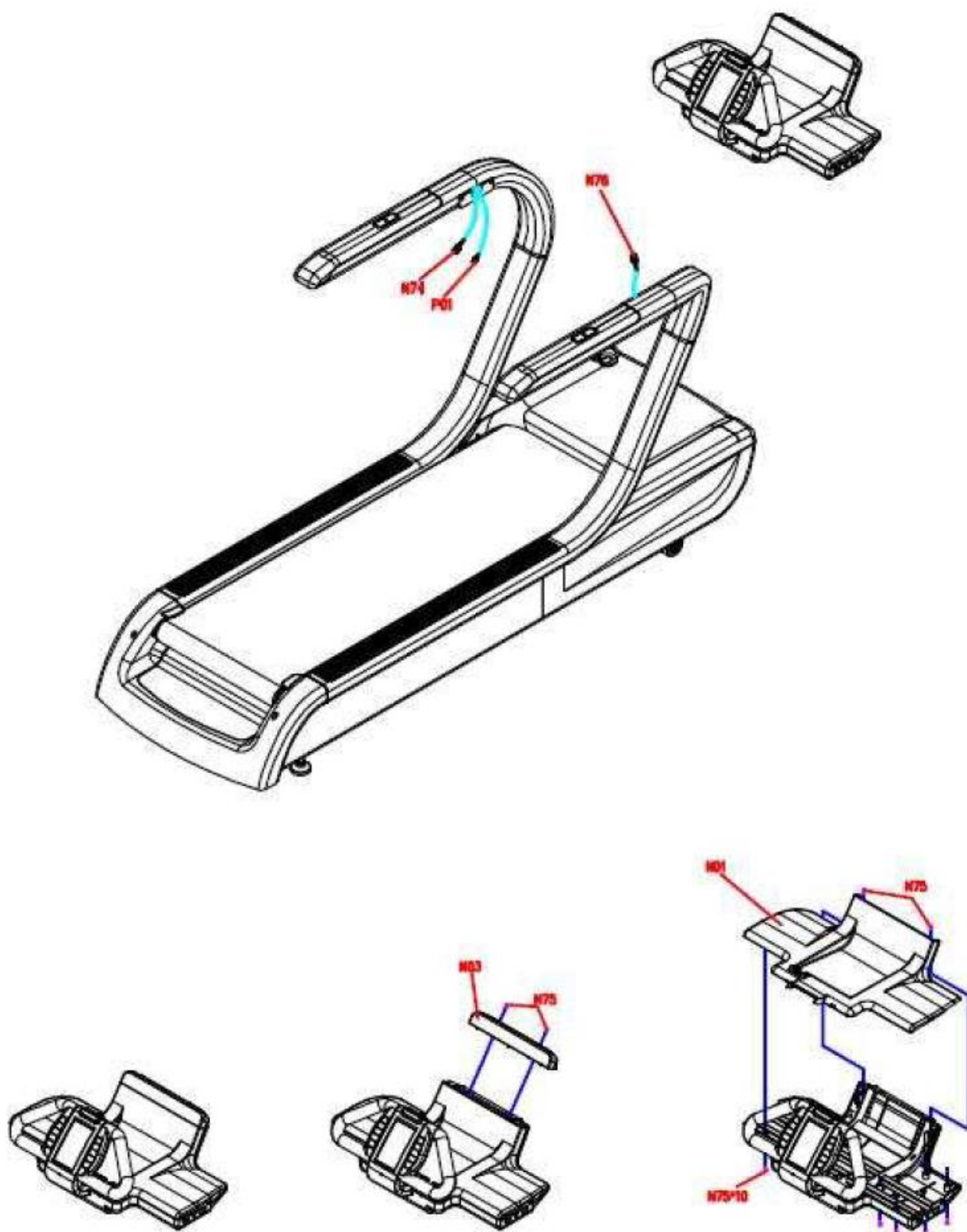


ШАГ 5: раскройте консоль как указано на рисунке ниже.

- PININFARINA RUNNER PLATINUM model



- PININFARINA RUNNER GOLD модель

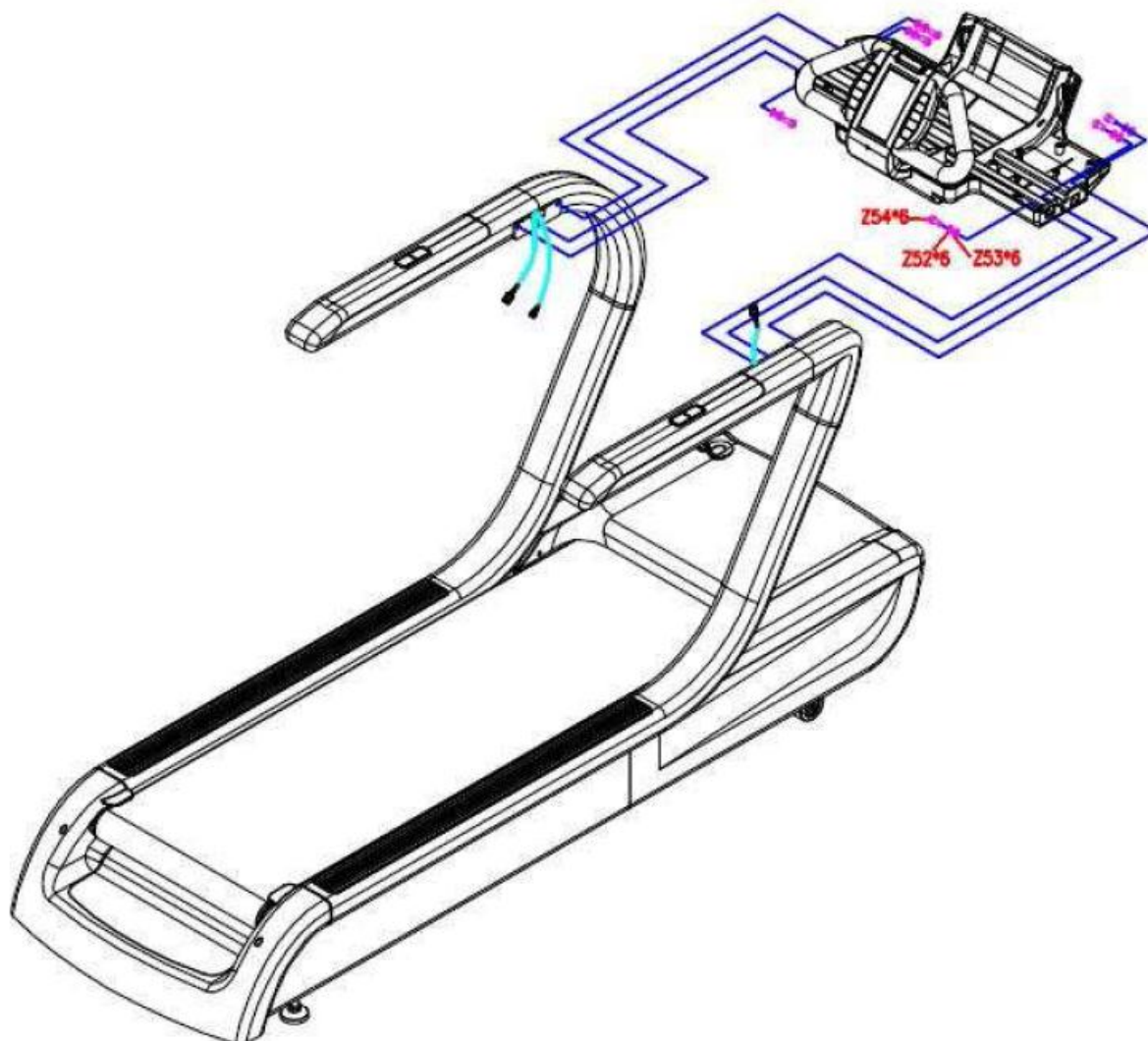


ШАГ 6: подсоедините провода консоли и зафиксируйте её на раме тренажера, используя шесть винтов Z54. Далее, затяните боковые винты поддержки

- PININFARINA RUNNER PLATINUM model

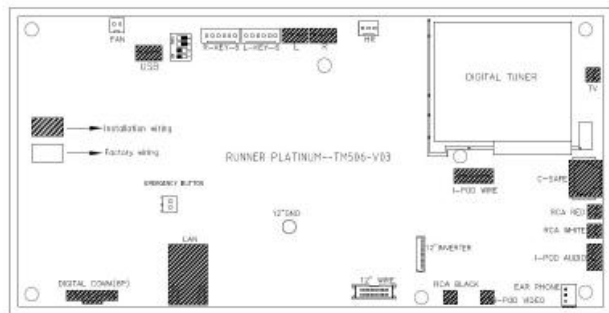
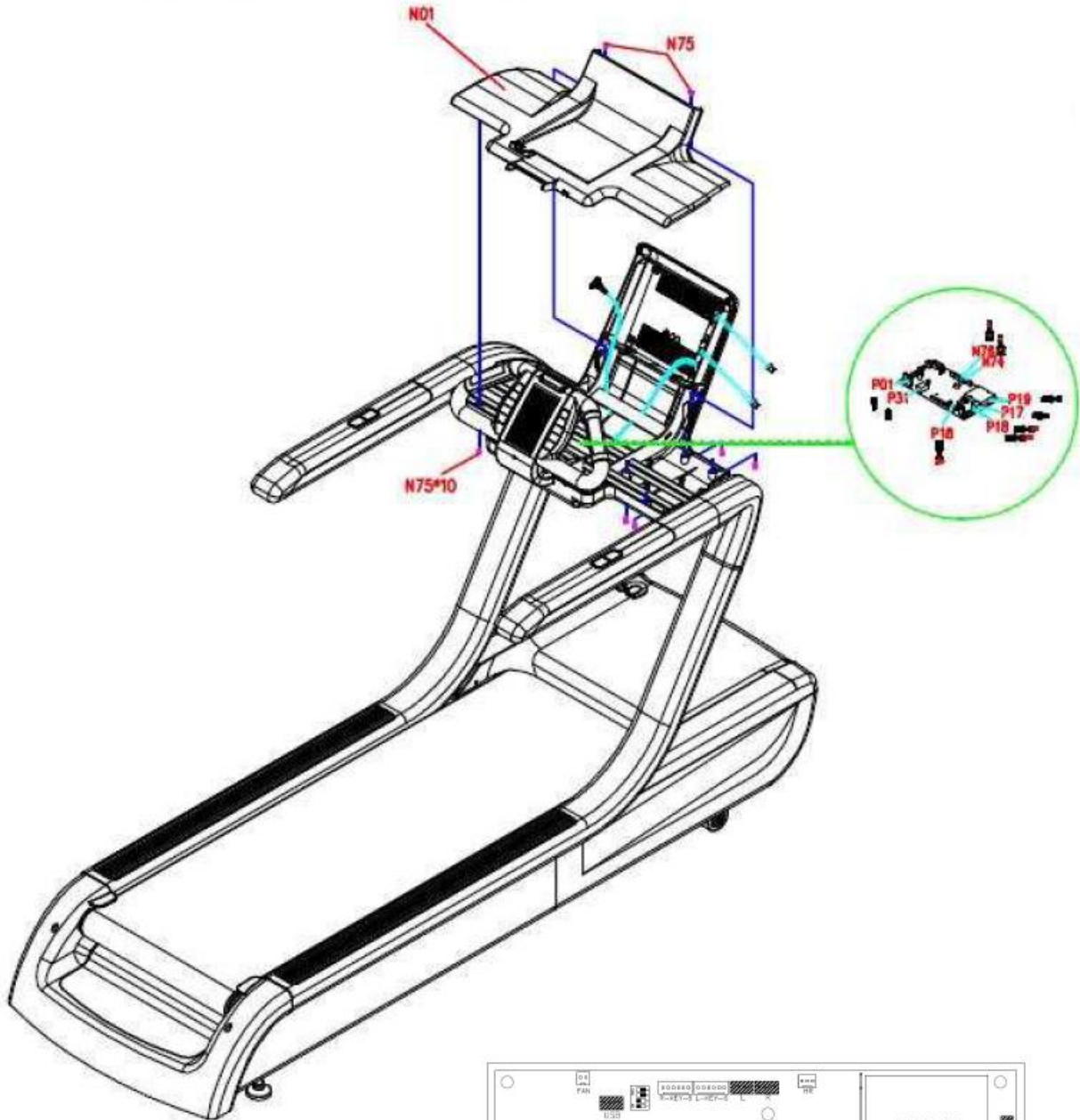


- PININFARINA RUNNER GOLD model

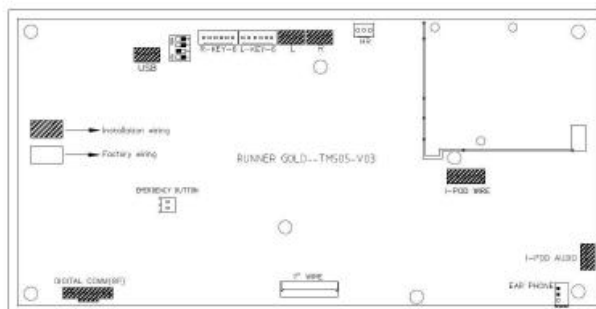
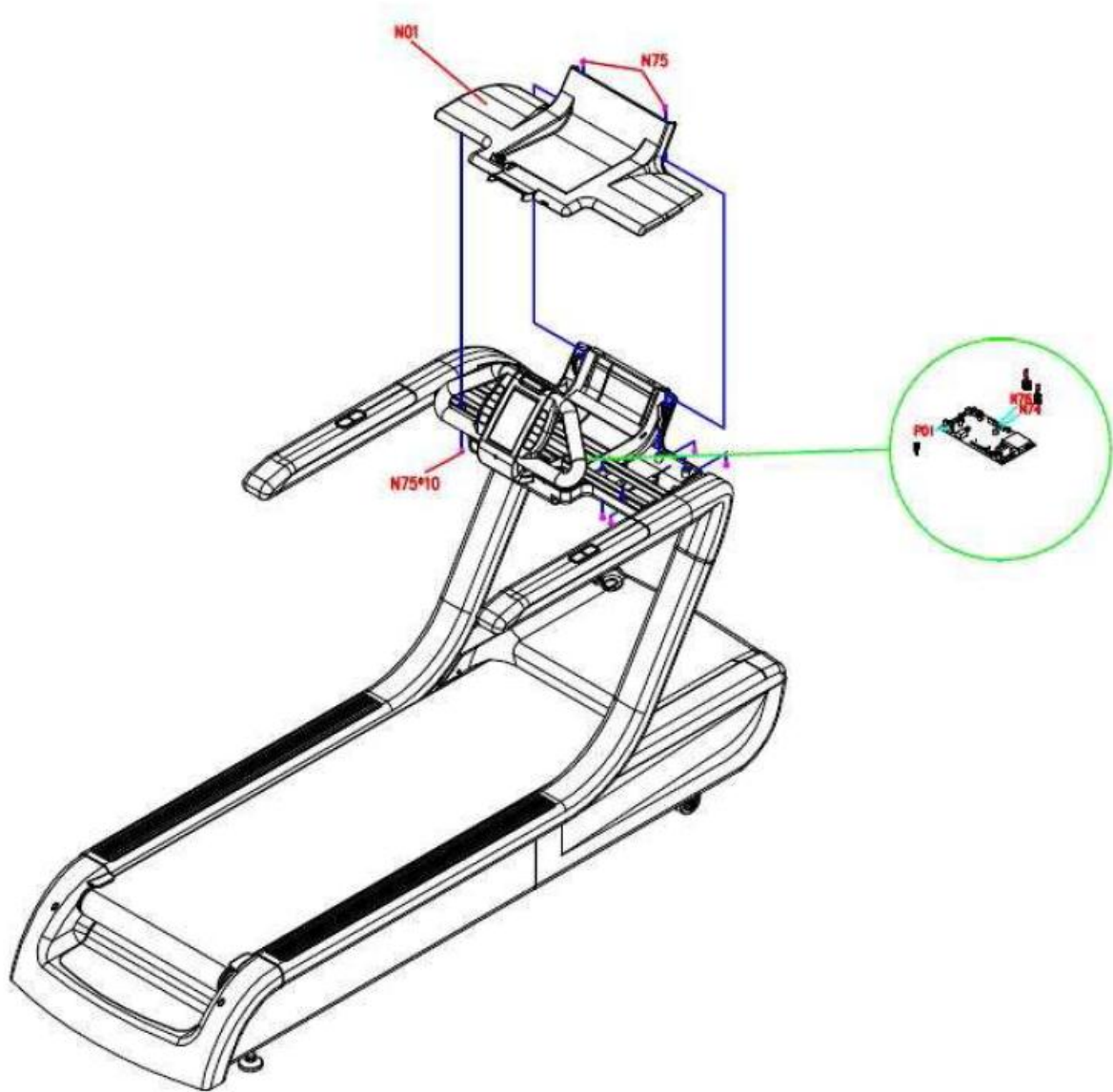


ШАГ 7: Проведите провода для электроники, ссылаясь на этикетки внутри корпус, затем закрепите консоль на месте

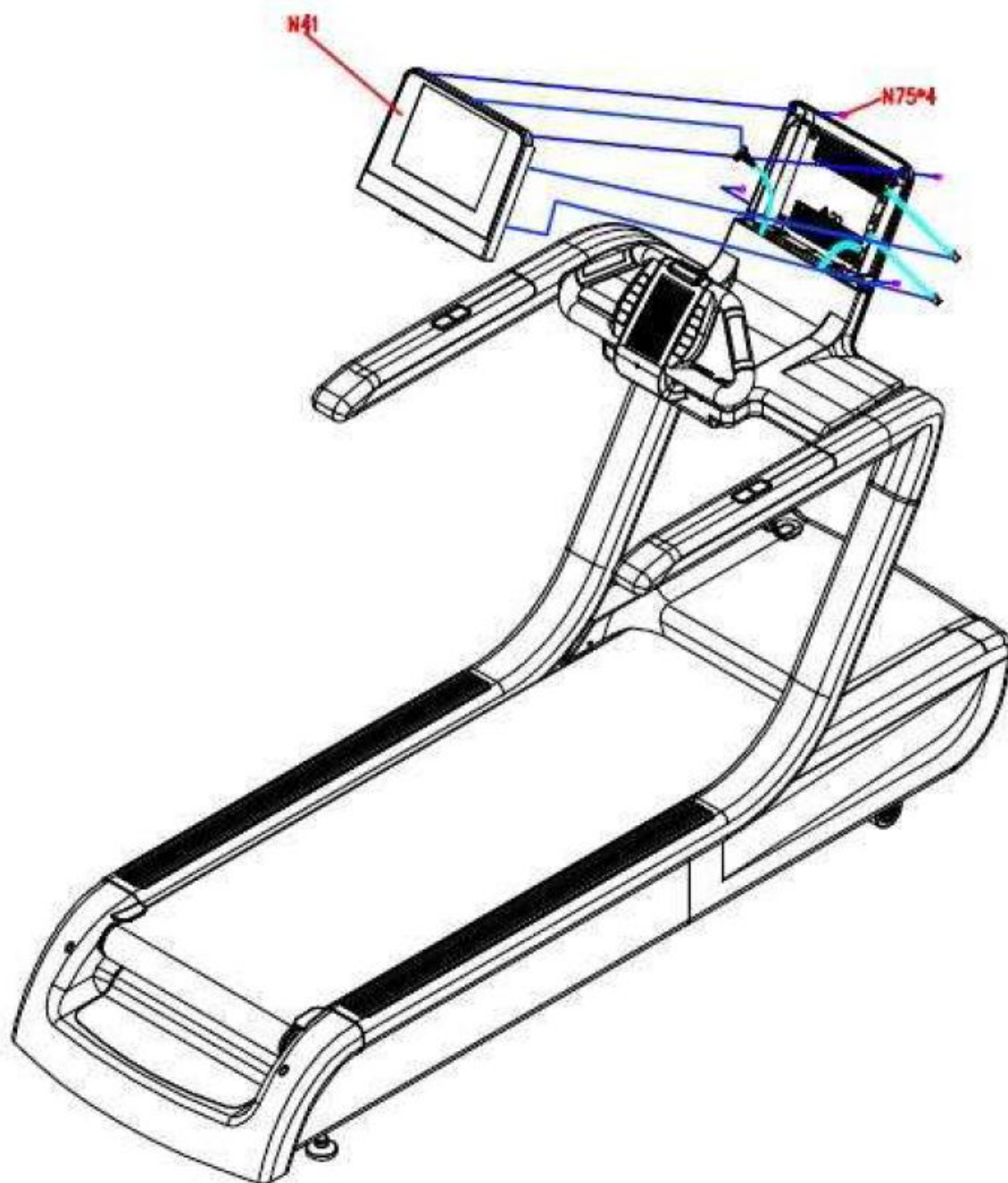
- PININFARINA RUNNER PLATINUM model

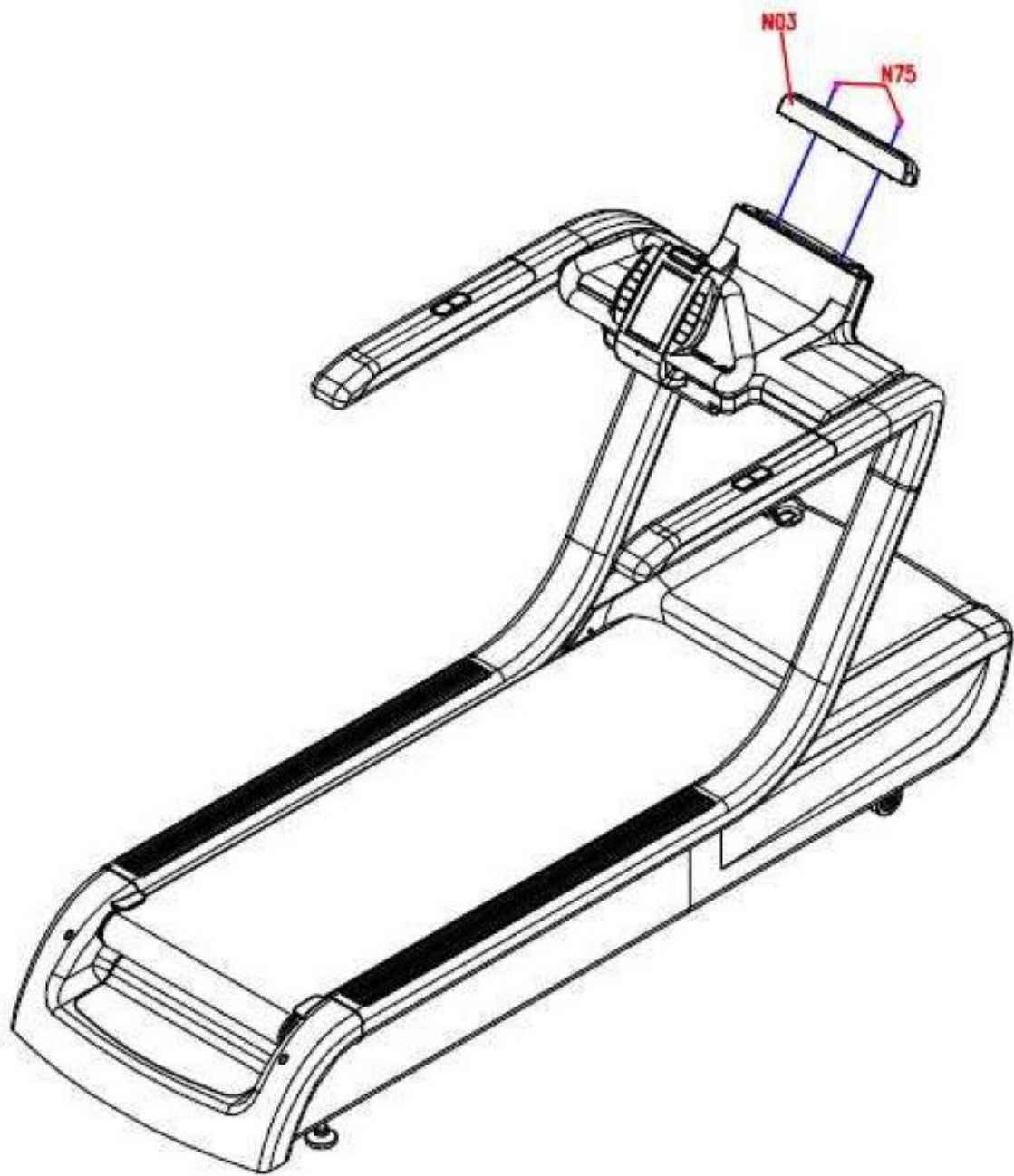


- PININFARINA RUNNER GOLD model



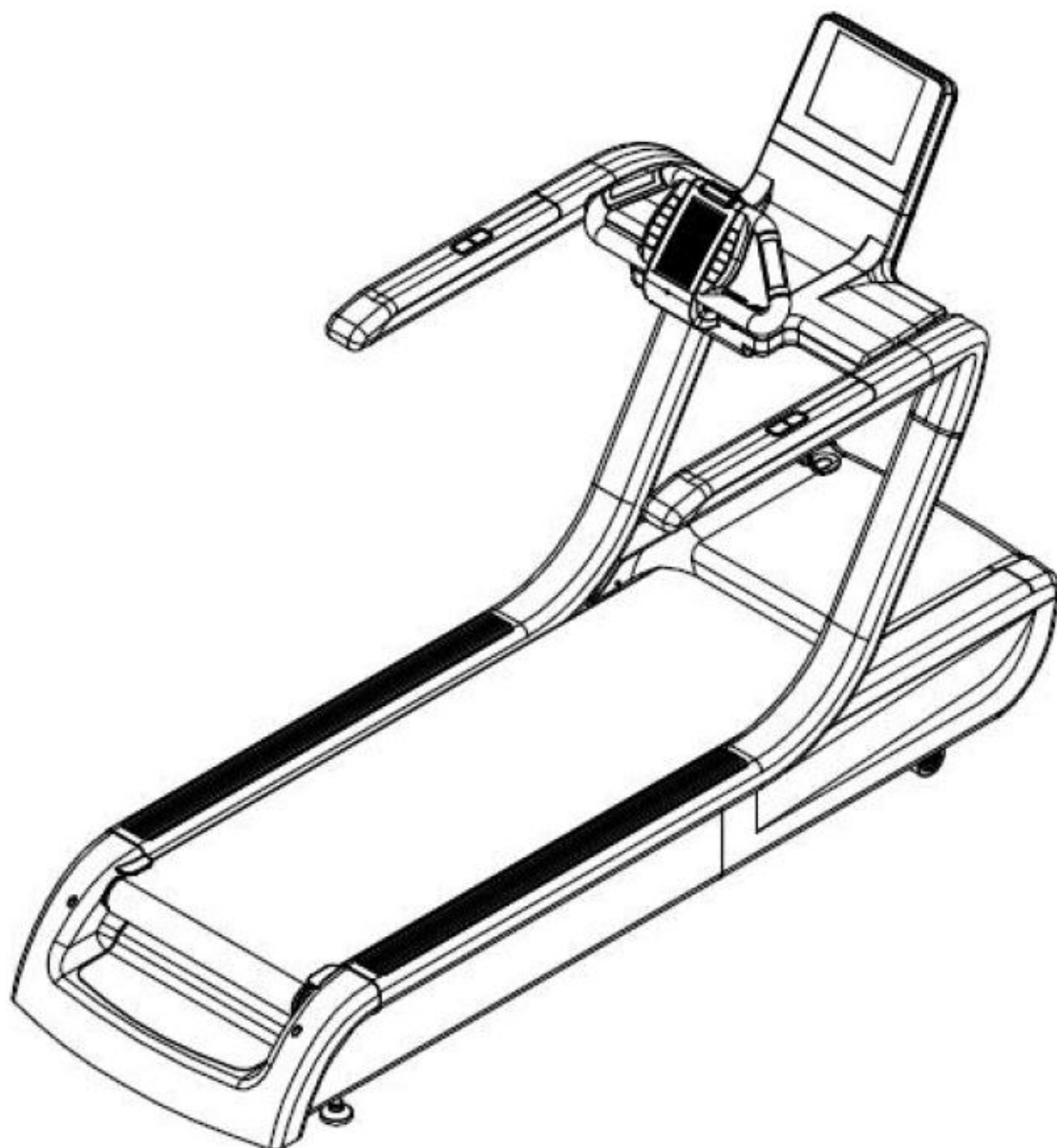
ШАГ 8: подсоедините LCD монитор (в моделях Platinum) или разъем для карт (в моделях Gold)





Полная сборка

- PININFARINA RUNNER PLATINUM model

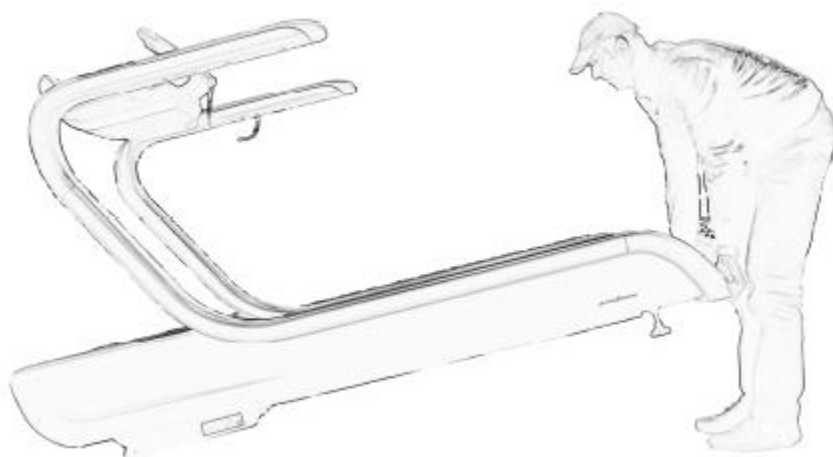


PININFARINA RUNNER GOLD model



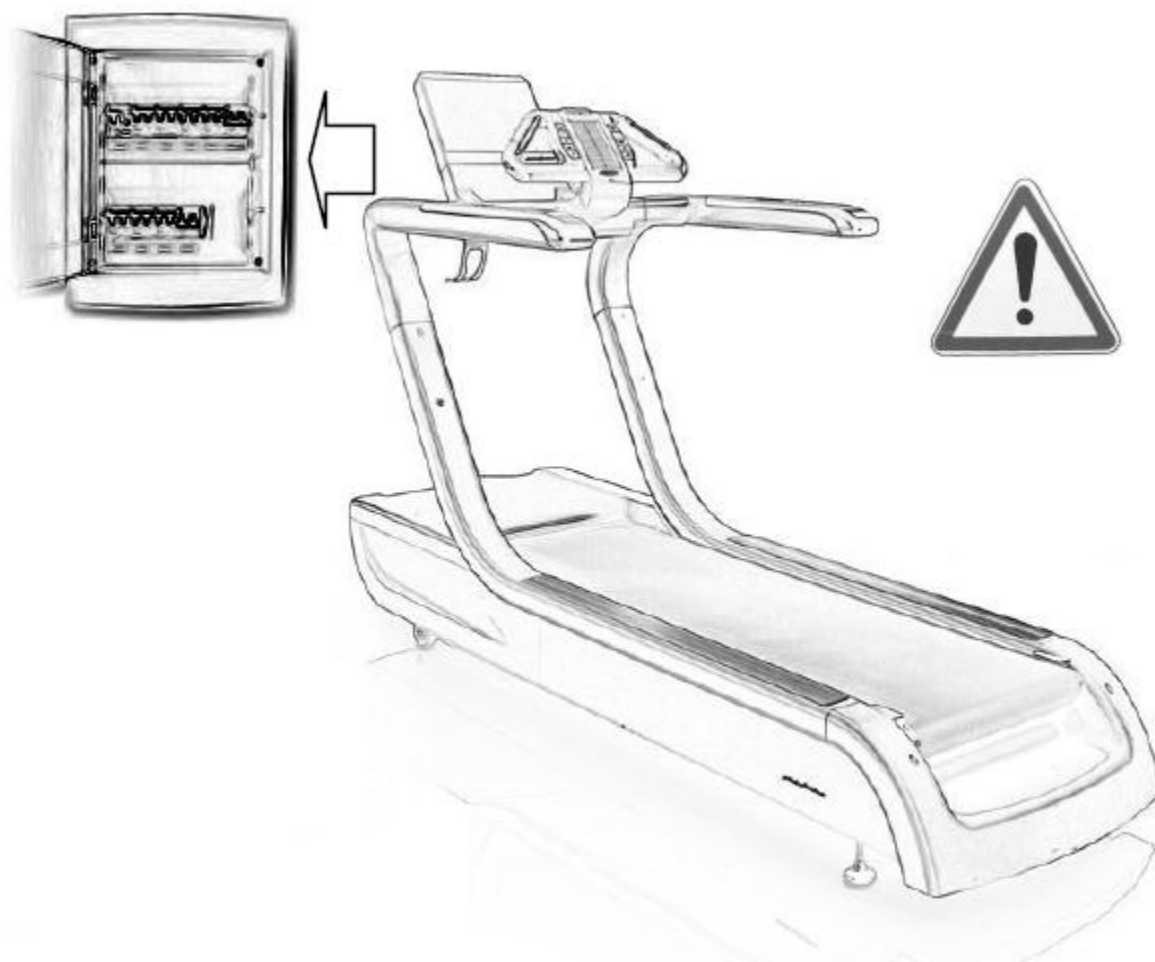
Перемещение беговой дорожки

Перемещайте беговую дорожку PININFARINA RUNNER ,используя колёсики, как проиллюстрировано на рисунке. Рекомендуем перемещать тренажер с помощью нескольких человек.



Один человек может передвигать/перемещать до 25 кг, согласно установленным нормам законодательства.

Установка беговой дорожки



- Избегайте монтажа беговой дорожки возле предохранителей. Тренажер не оборудован подсветкой, поэтому для его освещения используется свет помещения.

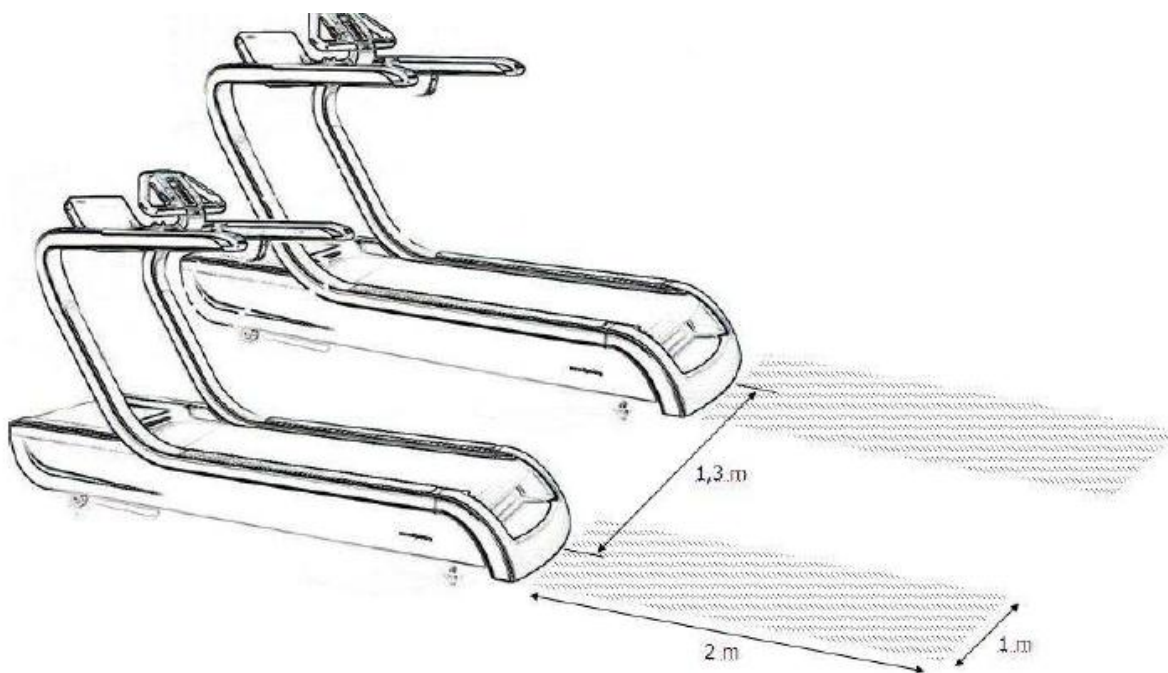
- розетки должны располагаться в легкодоступных местах так, чтобы тренажер можно было легко подключить и отключить от сети.
- проверьте питание электросети: напряжение в сети должно соответствовать значениям, указанным в табличке.
- кабель питания должен проходить вокруг передней части тренажера.
- никогда не используйте тренажер, если кабель питания поврежден!
- в подключенном состоянии, переключатель должен находиться в положении "0".
- никогда не пытайтесь выключить тренажер, отключив его непосредственно от электросети.

Перед тем как отсоединить тренажер от электросети, отключить его с помощью выключателя.

Для тренажеров, оснащенных модулем DVB'TV (Platinum), должна быть установлена соответствующая система электроснабжения.

Беговые дорожки устанавливаются на расстоянии центр-от-центра 1,30 метров друг от друга.

Кроме того, убедитесь, что присутствует полоса пространства вокруг каждого тренажера и зона безопасности площадью 2 x 1 м, согласно рисунку.



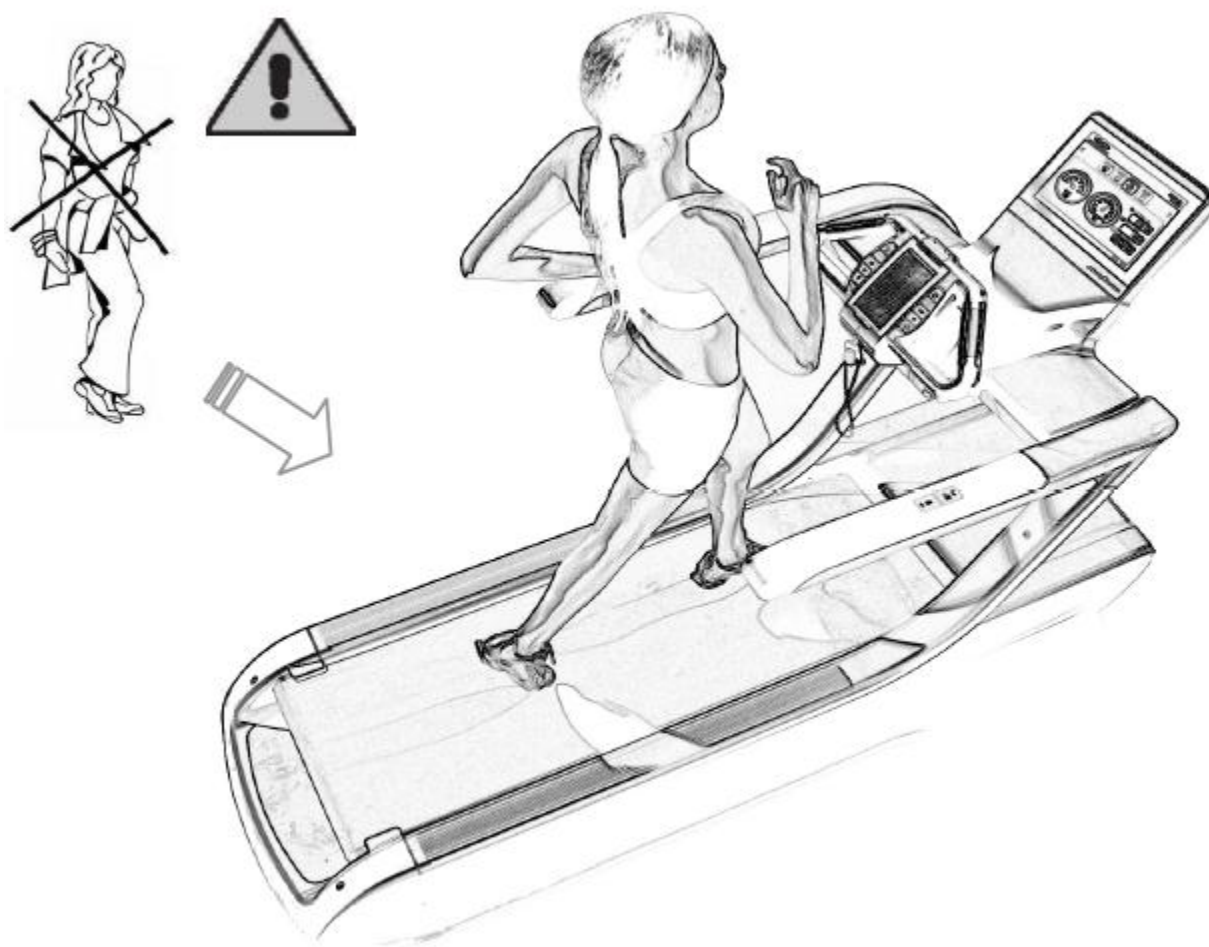
Для того чтобы все функции беговой дорожки PININFARINA RUNNER работали исправно, убедитесь, что помещение, в которой она установлена, оборудовано системой заземления и отсутствуют электромагнитные поля (высоковольтный кабель, крупные электрические двигатели, и т.д.).

Беговую дорожку PININFARINA RUNNER необходимо установить на ровной поверхности, которая также может выдержать вес самого тренажера и пользователя. Для регулировки беговой дорожки, затяните или ослабьте по мере необходимости нижние опоры.



ПРЕДОСТЕРЕЖЕНИЕ И ПРАВИЛА ЭКСПЛУАТАЦИИ ТРЕНАЖЕРА

1. Использование тренажера происходит под прямым контролем квалифицированного персонала. Категорически запрещается оставлять тренажер без присмотра, когда он в процессе работы.
2. Необходимо иметь разрешение терапевта для проведения тренировок.
3. Если вы чувствуете недомогание во время тренировки, головокружение, боли в груди или рвоту, прекратите тренировку и обратитесь к врачу.
4. Фитнес-тест, выполняемый с помощью RUNNER PININFARINA, возможно проводить без медицинского надзора.
5. Рекомендуется использование нагрудного пояса для измерения пульса во время тренировки. Более подробная информация по использованию пояса, изложена в соответствующем пункте.
6. Показания нагрудного пояса не имеют медицинской ценности.
7. Необходимо избегать попадания воды на поверхность тренажера. Кроме того, запрещается размещение сосудов с водой на беговой дорожке.
8. Все необходимые работы по техническому обслуживанию должны выполняться квалифицированным персоналом.
9. Не используйте заострённые предметы и ногти для нажатия на дисплей.
10. Для проведения тренировок используйте соответствующую обувь и одежду. Одежда не должна быть мешковатой. Собирайте длинные волосы назад. Размещайте полотенца и одежду подальше от движущихся частей тренажера.



11. Чрезмерно громкий звук в наушниках может привести к потере слуха.
12. Не рекомендуется проводить тренировки, когда находятся рядом дети и домашние животные.
13. перед использованием тренажера убедитесь, что тренажер полностью собран.
14. Сборка и работа тренажера PININFARINA RUNNER происходит на ровной, устойчивой поверхности.
15. Все части тренажера держите дальше от жидкостей, во избежание повреждения электрическим током.
16. Запрещается ставить какие-либо предметы на раму или контрольную панель.
17. Не используйте аксессуары, которые не рекомендуются PANATTA SPORT, так как они могут повредить тренажер.
18. При возникновении работы тренажера, обращайтесь к сервисной службе PANATTA SPORT.
19. Запрещается проведение каких-либо работ или процедур, которые отличаются от описанных в данном руководстве.
20. Для проведения тренировки, убедитесь в том, что Вы приняли правильную позу и Вам не мешают посторонние предметы.
21. Запрограммируйте программу, согласно Вашему физическому состоянию и уровню фитнес подготовки.

22. Держите на расстоянии руки и ноги от движущихся частей тренажера.



В экстренных случаях, нажмите кнопку экстренной остановки на контрольной панели.

Для того чтобы, перезапустить тренажер, нажмите экстренную кнопку снова; тренажер перезапустится и возобновит работу со скоростью 0 км/ч и наклоном 0%.

Влажная уборка тренажера

Хорошим тоном является содержание тренажера в чистоте и сохранности.

Для влажной уборки контрольной панели, придерживайтесь следующих правил:

- выключите тренажер, переключив вкл/выкл на "0";
- отключите от сети;
- протрите контрольную панель влажной (не мокрой) тряпкой.

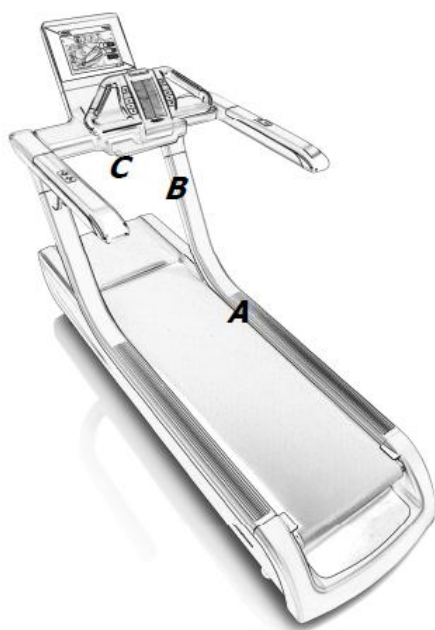
Осуществляйте влажную уборку внутренних частей тренажера каждую неделю; не используйте моющие средства.



1. Отсоедините тренажер от сети
2. Установите наклон тренажера до 15%.
3. Протрите составные компоненты мотора.
4. Замените защиту

Проверка состояния тренажера

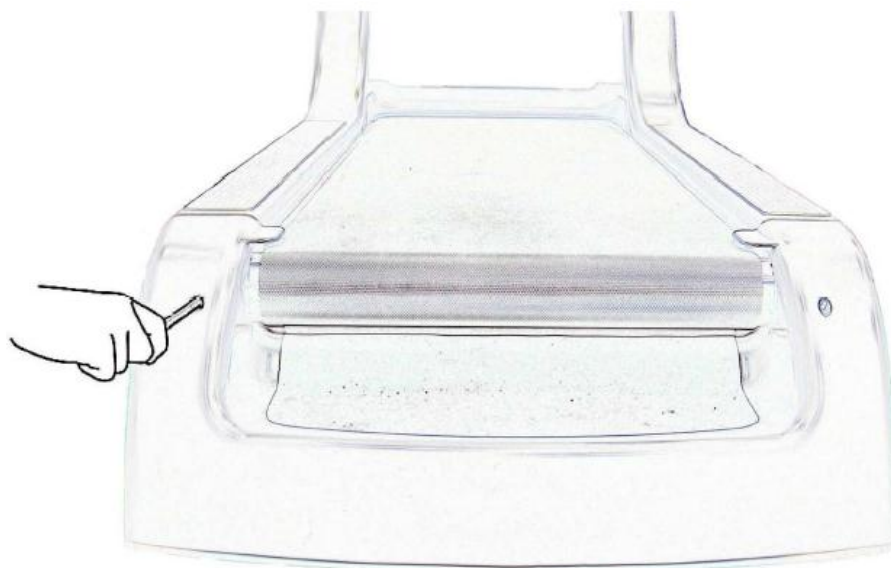
Тренажер необходимо всегда выключать (установить вкл/выкл на «0») и отсоединять от электропитания перед проведением каких-либо проверок.



Позиция	Описание	Процедура	Частота проведения
A	Беговое полотно	Проверка на износ	Ежемесячно
B	Ремень привода	Проверка на износ	Ежемесячно
C	Мотор	Чистка	Ежемесячно
D	Вентилятор (Platinum)	Чистка	Ежемесячно

ЗАТЯГИВАНИЕ БЕГОВОГО ПОЛОТНА

Во время тренировки, беговое полотно должно проходить по центру рамы. Для регулировки полотна используйте ключ из набора инструментов, как проиллюстрировано на рисунке.



Регулировка бегового полотна осуществляется медленно: поверните ключ на $\frac{1}{4}$ или $\frac{1}{2}$ оборота, проверьте результат до повторения процедуры снова.

Техническая поддержка

Сервисная служба Panatta Sport Assistance Service предлагает:

- консультации по телефону
- консультирование на счёт гарантийного обслуживания
- он-лайн поддержка
- доставка оригинальных запчастей

Для консультации с сервисной службой Panatta Sport Assistance Service, необходимо иметь при себе следующую информацию:

- модель
- дата покупки
- серийный номер
- точное описание проблемы



Данные инструкции помогут Вам ознакомиться с основными способами быстрого старта и использования основных функций тренажера. Пожалуйста, прочтите всю инструкцию для лучшего понимания всех возможностей тренажера.

НАЧАЛО ТРЕНИРОВКИ: Для версий с питанием от сети, как только вы подключили тренажер к сети 230 V, просто переведите переключатель в положение ON (ВКЛ), чтобы тренажер был готов к быстрому старту. Основной переключатель располагается впереди тренажера.

Версии, которые не требуют питания от сети, оборудованы электромагнитным генератором. Просто вертите педали с частотой не менее 30-ти оборотов для запуска тренажера и автоматической перезарядки батареи.

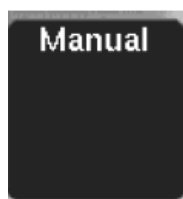
Тренажер PININFARINA RUNNER обладает множеством функций, которые в то же время легкодоступны и просты в использовании:



QUICK GO / START: Эту тренировочную программу Вы можете использовать без ввода дополнительных данных. Для старта просто нажмите кнопку «quick go start». Используйте кнопки «LEVEL» (уровни) для настройки желаемого уровня сложности.

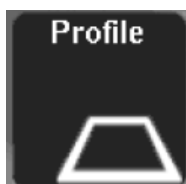


TIME AND GO (Установка времени и старт): Эта опция позволяет установить желаемую длительность тренировки настройки нажатием кнопки START. После этого Вы можете сразу же начать тренировки без введения дополнительной информации.



для начала тренировки.

MANUAL (Ручной режим): Эта функция даёт возможность пользователю провести свободную тренировку так же, как и Quick Start, в то же время необходимо ввести определенные данные (вес, возраст и пол), совместно с информацией о длительности, дистанции, калориях и начальном уровне сложности. Для настройки используйте кнопки «+» и «-», для подтверждения нажмите ENTER. Нажмите START



USER (Пользователь): каждый пользователь может настроить программу своей тренировки. В меню USER может быть установлена общая длительность тренировки, количество этапов в профиле, а также уровень сложности каждого этапа.

С.Н.Р.: Постоянный уровень пульса во время тренировки. Если выбрана эта программа, пользователь может настроить тренировку таким образом, чтобы поддерживался определенный уровень пульса. Очевидно, что для использования этой программы необходимо использовать датчики пульса. Если датчики пульса не используются, программа будет приостановлена автоматически. Должны быть введены данные о весе пользователя, возрасте и поле, требуемом уровне пульса и длительности упражнения. Для изменения этих параметров, используйте кнопки на консоли. Для подтверждения нажмите ENTER. Тренажер будет настраивать уровень сложности (усилия) автоматически, поддерживая определенный уровень пульса пользователя.



FIT TEST (Фитнес-тест): Этот тест позволяет оценить уровень идеальной нагрузки во время тренировки для определенного пользователя, в зависимости от его/её возраста. Если выбран этот тест, необходимо ввести вес пользователя, вес, пол и уровень (начинающий/эксперт); последняя категория должна учитывать фитнес-уровень персона, которая проходит этот тест. Для настройки используйте кнопки «+» и «-», для подтверждения нажмите кнопку ENTER. Так как данные этого теста зависят от уровня пульса, необходимо, чтобы пользователь использовал датчики пульса. Тренажер автоматически остановит тест при отсутствии данных о пульсе. Уровень усилия может быть изменен в любое время тренировки. Результат теста будет отображаться посредством индекса эффективности, и будет отображать фитнес-уровень пользователя.

Дополнительные функции меню: В дополнении к описанным программам, меню также отображает последующие три иконки для выполнения следующих операций:



HELP: является эффективным «on-line» справочником об основных функциях тренажера.

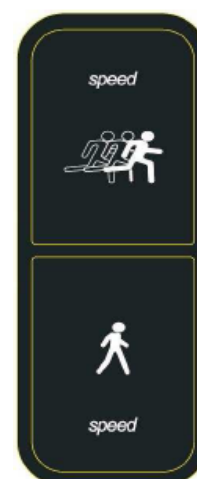


SET UP: данная кнопка используется для установки определенных функций тренажера, среди которых: **WATCH SET** установить время и дату, **SYSTEM SET** установить язык меню, максимальное время работы (**MAX TIME**), **MAINTENANCE** учет километража. С включением (**ON**) функции **RESET PARTIAL CNT**, счетчик пройденных километров сбивается на «0».



INCLINE KEYS: Данные клавиши регулируют наклон полотна беговой дорожки, от мин 0% до 15%.

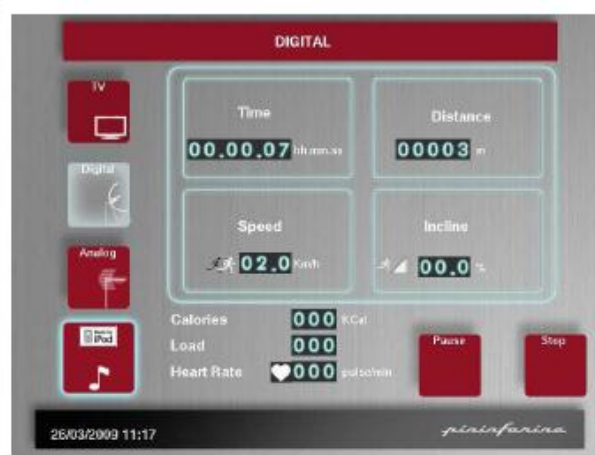
SPEED KEYS: Данные клавиши используют для регулировки скорости: от минимальной 0.6 км/ч до максимальной 25 км/ч (20км/ч в некоторых версиях).



Дисплей

Пользователь имеет возможность наблюдать за процессом тренировки с помощью двух разных моделей:

Platinum версия



Gold версия



Дисплеи обеих моделей отображают следующую информацию:

- TIME/Время тренировки
- DISTANCE/ Пройденное расстояние
- SPEED/Скорость
- INCLINE/Наклон беговой дорожки
- CALORIES/Количество калорий, сжигаемых во время тренировки

- LOAD (индекс нагрузки): Это неисчисляемый показатель (эксклюзивный для Panatta Sport), который характеризует интенсивность прохождения тренировки. Значения = 1, указывает на то, что тренировка проходит в ритме близком аэробным занятиям, значения <1 характеризуют умеренные тренировки, в то время как значения > 1 указывает на интенсивные тренировки.

- HEART RATE/ Пульс (частота ударов/минута): данная функция работает, если даже пользователь не использует тренажер. Система наблюдения частоты сердечных сокращений автоматически определяет прибор, с помощью которого она считывает информацию (нагрудный ремень или сенсорные датчики).

ТЕЛЕМЕТРИЧЕСКИЙ ПОЯС

Для корректного использования телеметрического ремня необходимо придерживаться следующих правил:

- 1) Убедитесь, что по близости нет электромагнитных полей.
- 2) Перед тем как надеть пояс, увлажните трансмиттер.

- 3) Трансмиситтер должен быть расположен в непосредственном контакте с кожей.
- 4) Трансмиситтер должен располагаться в центральной части вашей грудной клетки, внизу грудной мышцы.
- 5) Убедитесь в плотности прилегания пояса так, что был неподвижен во время тренировки.

Трансмиситтер водонепроницаем, следовательно, его можно стирать, используя мыло и воду.

После окончания тренировки не бросайте и не швыряйте трансмиситтер на пол, так как можете повредить его.



Монитор для измерения частоты сердечных сокращений служит для отображения частоты сердечных сокращений и не является медицинским диагнозом. Он не обнаруживает никаких сердечных аномалий или дисфункций.

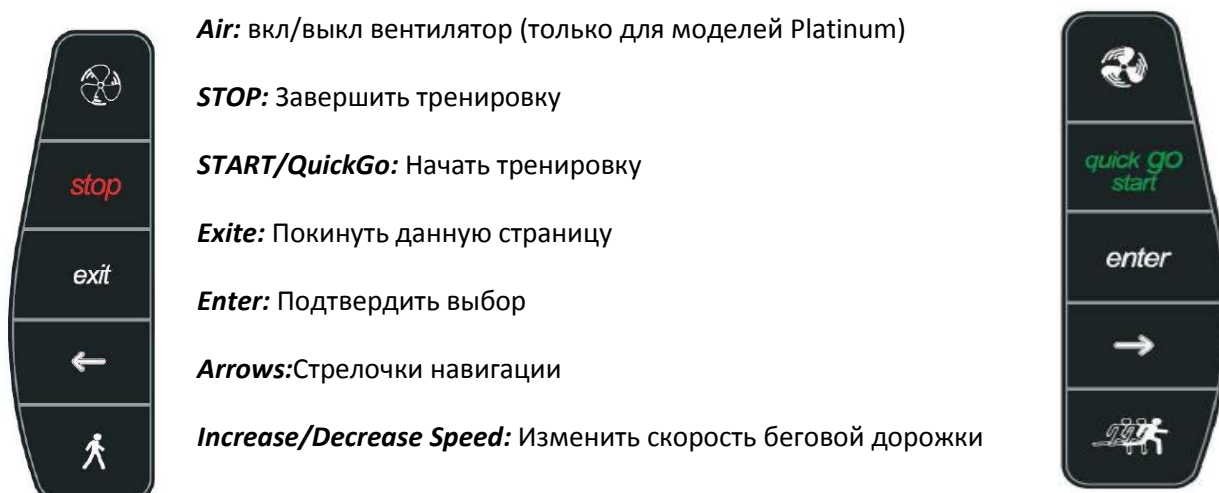
ПРОГРАММИРОВАНИЕ И ИСПОЛЬЗОВАНИЕ

Это раздел дает детальное описание как консоль, контролирующая функции тренажер функционирует.

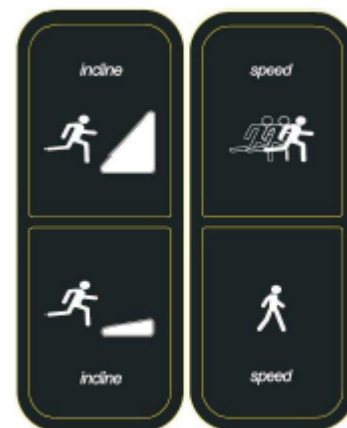
Перед тем как начать использование тренажер, пожалуйста, ознакомитесь с инструкцией.

ОПИСАНИЕ КОНТРОЛЬНОЙ ПАНЕЛИ БЕГОВОЙ ДОРОЖКИ

Данная беговая дорожка оснащена клавишами, пользование которыми может проходить на интуитивном уровне:



В дополнении к клавишам консоли, данный тренажер оснащен кнопками на ручках, с помощью которых можно регулировать скорость и наклон полотна во время тренировочного процесса, без использования консоли.



ЭКРАН ОСНОВНОГО ДИСПЛЕЯ

Когда тренажер включен, на экране основного дисплея отображается лого Panatta Sport и Pininfarina, время и дата. Так же иконки, с помощью которых можно приступить к незамедлительной тренировки без ввода персональных данных: **Быстрый старт (Quick Start/ Go)** и **Время (Time & Go)**. В тоже время пользователь может войти в основное меню (Menu) и начать тренировку согласно инструкциям (Manual), устанавливая уровень нагрузки, длительность и количество сжигаемых калорий.



Platinum screen



Gold screen

ГЛАВНОЕ МЕНЮ

С помощью указанных иконок можно изменять заданные параметры:

PROFILE: начать одну из заданных программ, которую предлагают разработчики Panatta Sport. Тренировка начинается с использованием запрограммированных функций или согласно «Пользовательскому профилю».

S.H.R./FIT TEST: Для начала тренировки используйте установленные параметры частоты сердечных сокращений или пройдите фитнес-тест.

SETUP: на экран выводится ряд утилит, позволяющих отобразить и внести изменения в системные параметры.

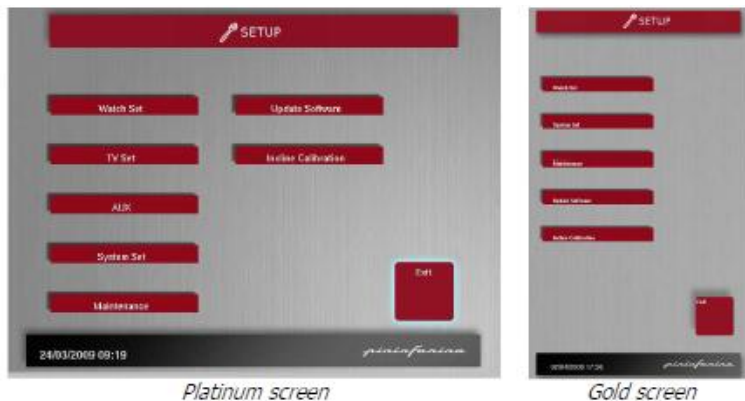
HELP: Краткого описания функций, которые отображаются на консоли.

Для выбора функции используйте «стрелки» на консоли, выбранная иконка подсвечивается. В таком случае нажмите **«ENTER»** и выбранная функция становится активной.

Для выбора и подтверждения выбираем «EXIT», пользователь покидает экран.

SETUP

После выбора функции SET UP в Menu, выводится список доступных (утилит) для отображения или изменения параметров.



Только администратор или персонал тренажерного зала имеет право вносить изменения в программы, так как для этого запрашивается 8-значный пароль. Пользователь может устанавливать только WATCH SET (время):

WATCH SET: установка даты/время

TV-SET: конфигурация параметров спутникового ресивера (только в Platinum версии)

AUX: установка модуля “DEMO” (только в Platinum версии)

SYSTEM SET: установка системных параметров (язык, максимальное время тренировки, скорость)

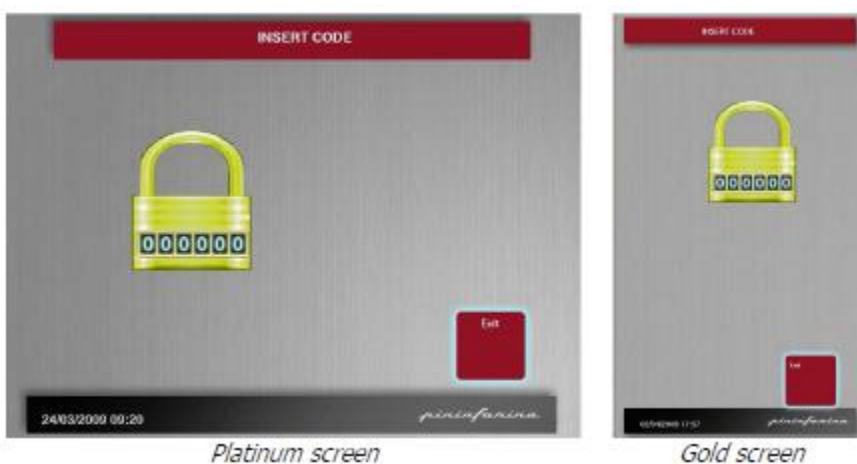
MAINTENANCE: контроль счета километража пройденный тренажером и отдельными частями

UPDATE SOFTWARE: обновление операционной системы тренажера происходят с помощью флешки USB.

INCLINE CALIBRATION: управление калибровкой.

УСТАНОВКА ПАРОЛЯ

Для всех функций, кроме WATCH SET, возможно установить шестизначный пароль доступа.



WATCH SET

В данном разделе, возможно, установить/изменить дату и время.



Platinum screen



Gold screen

TV SET

Данная функция доступна только на беговых дорожках Platinum Runner.



AUX

Данная функция доступна только на беговых дорожках Platinum Runner.

SYSTEM SET

В данном окне, возможно, установить базовые настройки интерфейса тренажера, такие как язык, макс время тренировки и макс скорость тренажера.



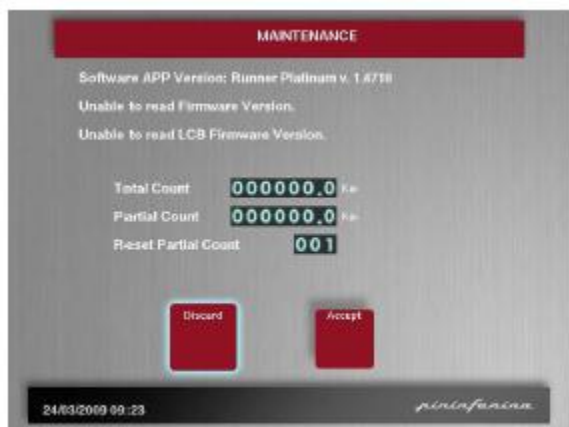
Platinum screen



Gold screen

MAINTENANCE

Раздел с техническими характеристиками используется исключительно в сервисных целях. Он предоставляет полную информацию о продукте, его дату выпуска, сумму пройденных километров, версию ПО.



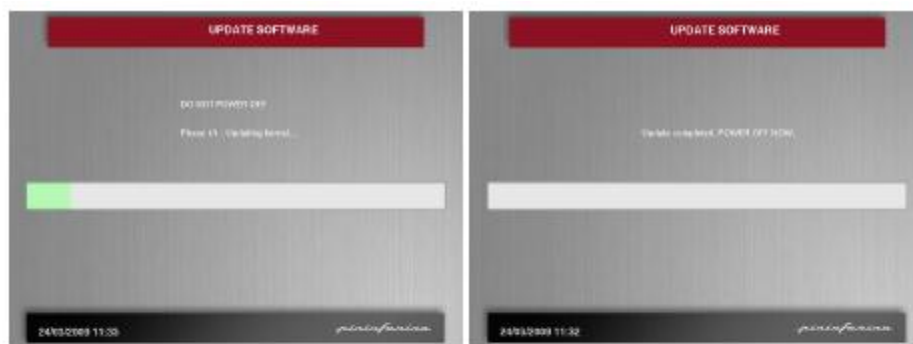
Platinum screen



Gold screen

UPDATE SOFTWARE

Программное обеспечение беговой дорожки Panatta Pinifarina обновляется с помощью USB устройств.



Platinum version



Gold version

После входа в данное меню, вставьте устройство USB для обновления программного обеспечения и продолжите процедуру.

INCLINE CALIBRATION

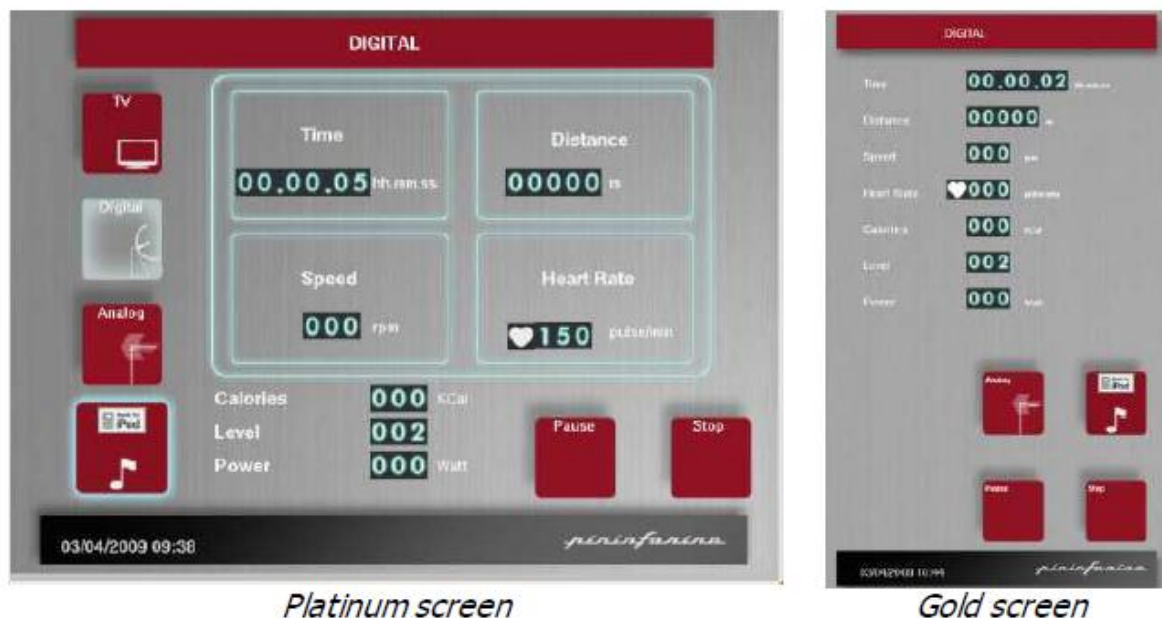
В данном окне, возможно, корректировать наклон бегового полотна.



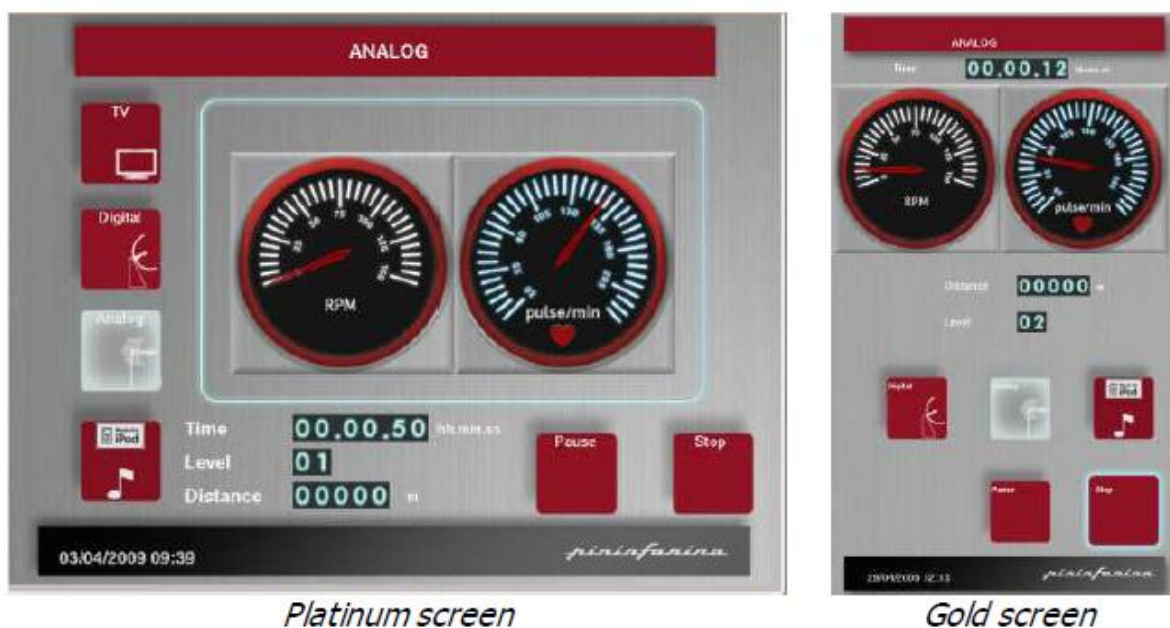
ДИСПЛЕЙ ВО ВРЕМЯ ТРЕНИРОВКИ

Пользователь может наблюдать два дисплея во время тренировки. Первый отображает все данные тренировочного процесса в цифровом формате, тогда как второй дисплей устроен согласно аналогу автомобильных приборов (скорость и пульс).

Цифровой дисплей отображает все дополнительные функции тренажера и мультимедиа, включая аудио/видео и iPod.



Выбрав клавишу «ANALOGUE», дисплей отображает скорость и частоту сердечных сокращений в виде спидометра



С помощью клавиш «Stop» и «Pause» возможно прервать или приостановить тренировку.

ИЗМЕРЕНИЕ ПУЛЬСА

Тренажер оснащен двумя приборами для измерения частоты сердечных сокращений:

- 1) Нагрудный пояс

Показания пульса передаются на компьютер с помощью нагрудного пояса, который работает как трансмиттер и как детектор.

- 2) Датчик пульса на рукоятке

Пульс измеряется сенсорами, которые находятся на рукоятке. Пульс измеряется в то время, когда пользователь держится за оба сенсора одновременно. Для того чтобы отображение пульса было корректным, необходимо чтобы прикосновение было постоянным и кожа была слегка увлажненной. Слишком сухая или слишком влажная кожа уменьшает точность показаний датчика.

Выбор прибора, с помощью которого измеряется пульс, определяется автоматически компьютером, согласно установленным параметрам.

УСТАНОВКА УРОВНЯ НАГРУЗКИ

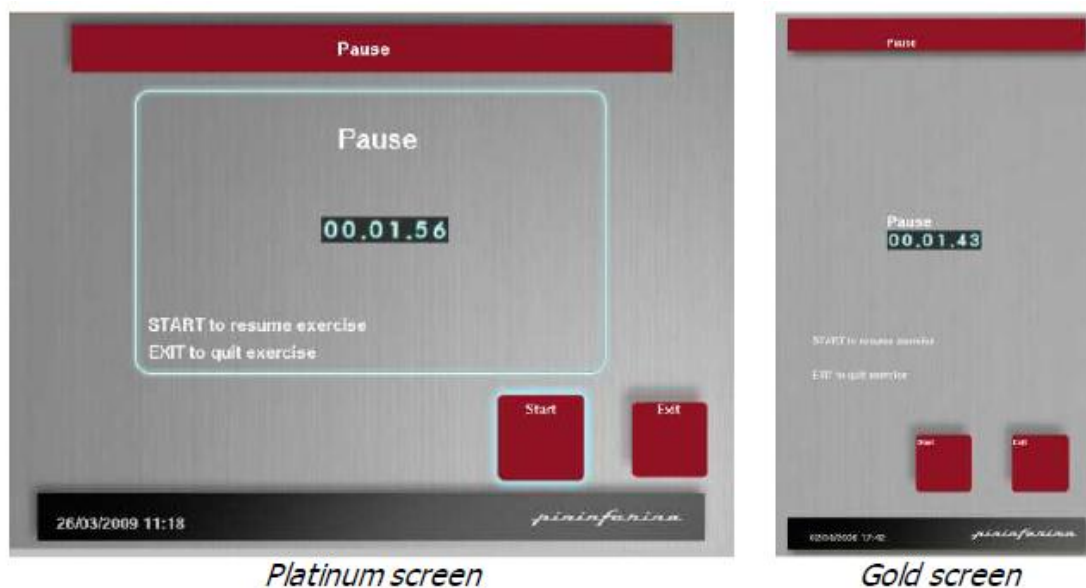
Уровни нагрузки велотренажера устанавливаются клавиши на консоли или на рукоятке (версия горизонтального велотренажера). Диапазон составляет от 1 до 20. Данная операция может быть проделана только во время работы тренажера, тренировок (Quick Start/Go, Time&Go и основных) или когда запущен один из заданных профилей. В других случаях (Fit Test, C.H.R и Constant Power) уровень нагрузки задает тренажер.

СТАРТ

Нажатием клавиши START на дисплеи, тренажер включает все запрограммированные функции для тренировки. Если статус тренировки PAUSE, нажмите эту клавишу для возобновления упражнения с места остановки.

ПАУЗА

Если Вы в процессе тренировки, нажатие PAUSE (ПАУЗА) остановит тренажер. В тоже время, допустим 2х минутный TIME OUT.



В данной позиции, тренажер находится в режиме ожидания (RESTART). Если Time OUT продолжается до рекомендованного начала работы, тренировка отменяется и на экране появляется заставка.

Если вращение педалей во время паузы прекратиться, тренажер перейдет в автономный режим. Если пользователь возобновит работу педалей в течение 30 секунд, тренажер включится и тренировка продолжится с момента остановки. Если никаких действий не было предпринято по истечению 30 секунд, тренировка будет считаться оконченной и тренажер полностью выключится.

Если START нажали до истечения TIME OUT, уровень сложности постепенно вернется к значению, которое он достиг того как нажали PAUSE.

Если одну из клавиш регулировки уровня нажали, в то время как уровень сложности находился в усиленном режиме, текущий уровень будет зафиксирован и постепенное увеличение уровня будет остановлено.

ОСТАНОВКА

Если тренировка в процессе и нажали **STOP**, работа тренажера останавливается и функция **COOL DOWN** (охлаждение) включается.

ОХЛАЖДЕНИЕ

Каждый раз, после завершения работы или предотвращения тренировки нажатием клавиши STOP, активируется процесс **COOL DOWN** (Охлаждение), который помогает пользователю постепенно «остыть». Во время этого процесса на экране высвечивается фраза COOL DOWN.

ЗАВЕРШЕНИЕ ТРЕНИРОВКИ

Существует четыре способа прекращения тренировочного процесса:

- 1) STOP/СТОП: тренировка прерывается и начинается процесс охлаждения.
- 2) PAUSE/ПАУЗА: тренировочный процесс приостанавливается и тренажер ждёт команды RESTART/Возобновить тренировку.
- 3) TIME out/Время тренировки истекло
- 4) EMERGENCY/Экстренное прекращение тренировки заканчивает работу тренажера.



Platinum screen



Gold screen